

Samen in beweging

Dorps- en gebiedsvisie Nes a/d Amstel en buitengebied zuid 2024 - 2035



Inleiding

Hierbij presenteren we de eerste dorps- en gebiedsvisie van Nes a/d Amstel en zijn buitengebied. Deze visie is tot stand gekomen op initiatief en onder leiding van de dorpsraad voor Nes a/d Amstel. Wij zijn vanaf onze start als nieuwe dorpsraad in september 2023, actief aan de slag met het opstellen van een dorps- en gebiedsvisie voor ons werkgebied. Dit is een uitdagend proces. Doel is immers om een samenhangend verhaal te ontwikkelen dat breed gedragen wordt door de inwoners en betrokken instanties en voldoende aanknopingspunten biedt voor concrete acties. Tijdens onze dorpsraadsvergaderingen en via twee inloopavonden hebben we veel inbreng ontvangen van onze inwoners. We hebben ons licht opgestoken bij de gemeente Amstelveen en ons laten begeleiden door Dorpswerk NH. Het concept hebben we voorgelegd aan de inwoners en het 'schrijfproces' hebben we afgerond met gesprekken en inspraakbijeenkomsten waarbij inwoners en betrokkenen hun mening en concrete inbreng bij de conceptteksten hebben kunnen geven.

Als dorpsraad hebben we de overtuiging dat we de inbreng van iedereen goed hebben gewogen en zorgvuldig hebben verwerkt in deze toekomstvisie. Dit met het besef dat een visie nooit af is en er steeds nieuwe inzichten ontstaan op basis waarvan we onze visie, koers en acties zullen bijstellen.

We hebben nu een dorps-en gebiedsvisie waarin we de gewenste ontwikkelingen op hoofdlijnen hebben vastgelegd. Dit met een tijdshorizon van 10 jaar. We hebben doelen geformuleerd en in aansluiting daarop aanzetten gegeven hoe we die doelen kunnen bereiken. In de visie wordt richting gegeven aan onderwerpen zoals wonen, werken, landbouw en natuur, recreatie, duurzame energieopwekking en verkeer. De visie is van ons allemaal en een leidraad om de komende jaren samen met bewoners, bedrijven en instellingen de koers verder uit te zetten en om te zetten in plannen en vooral concrete acties. Met onze visie sluiten we aan bij de omgevingsvisie van de Gemeente Amstelveen.

De visie hebben we gepresenteerd aan de inwoners en aangeboden aan het College en de Raad van de gemeente Amstelveen. Nu gaan we aan de slag om ideeën om te zetten in plannen en deze plannen tot uitvoering te brengen.

We blijven samen in beweging.

Uw Dorpsraad

Henk Boelrijk, Hanny Ekkelkamp- Beldman, Hermann Ruhe, Pieter Beke, Henk Jurriën, Rinus Verheggen en Frans van Vugt-Schmitz

**Bij opmaak deze quote verwerken:*

Een gezond dorp is een dorp dat beweegt.

Jan Stam.

Leeswijzer

Onze dorps- en gebiedsvisie is als volgt opgebouwd. In het eerste gedeelte wordt ingegaan op de vraag: waarom een dorpsvisie? Dit vanuit de huidige situatie en onze wortels in de historie. In het tweede deel geven we een droombeeld naar de toekomst toe. Dit is bedoeld om de fantasie te prikkelen en 'terug te vertalen' naar de aanpak die we in de dorpsvisie formuleren. De voorgestelde aanpak is verwoord in het derde deel van deze visie.

Bij elk onderwerp geven we een analyse van de huidige situatie, benoemen we aandachtspunten, vertellen we waar we naar toe willen en welke aanpak en acties we willen inzetten. We zijn hierin best ambitieus. We moeten gaan voor realisatie van die doelen al zal het geluid van: 'dat is niet haalbaar' of 'past niet binnen de huidige' regels van alle kanten blijven klinken. Daar nemen we geen genoegen mee als dorpsraad. Uiteraard blijven we realistisch en gaan over het uitwerken van plannen en het oppakken van acties nog veel discussies plaatsvinden. Lees de dorpsvisie tegen deze achtergrond en verlies het algemeen belang niet uit het oog.

Tot slot zijn er een aantal bijlagen in de visie opgenomen waarin achtergrondinformatie over een aantal onderwerpen is opgenomen. Hiermee houden we de visie zelf zo compact mogelijk.

Inhoudsopgave

Inleiding	2
Leeswijzer	
Samenvatting en kernpunten	
1. Waarom een dorps- en gebiedsvisie?	7
2. Stappen naar de dorps- en gebiedsvisie	
3. Gebied, historie en heden	
4. Toekomstdroom	
5. Van droom naar doen: de onderwerpen	
6. Omgevingswet, ruimtelijke inrichting en vergunningen	
7. Leefbaarheid	
8. Wonen	
9. Ons 'groene centrum'	
10. Boeren in de Nesserpolder	
11. Een groene en veilige leefomgeving <ul style="list-style-type: none">• Groen en gezond• Zorg• Nabuurschap• Sociale veiligheid• Verkeersveiligheid• Bereikbaarheid en mobiliteit• Recreatie	
12. Economie en duurzaamheid	
13. We hebben dus een visie, en nu?	
Bijlagen	

Samenvatting en kernpunten *Dit hoofdstuk wordt nog opgemaakt als alle reacties vanuit de inspraak zijn verwerkt*

1. Waarom een dorps- en gebiedsvisie?

Er zijn meerdere redenen om een visie te hebben. Het belangrijkste is om gezamenlijk een aantal doelen voor ogen te hebben. We hebben allemaal ideeën om zaken aan te pakken. We hebben individueel doelen voor ogen maar wat zijn nu onze gezamenlijke doelen? De doelen voor het dorp, de polder en het gehele werkgebied van de dorpsraad? Ook 'hogere overheden' (Gemeente, Provincie, Waterschap en Rijk) hebben ideeën en beleid die invloed hebben op ons alledaagse handelen en onze toekomst. Het is goed om deze ontwikkelingen ook te verbinden in een integrale visie voor op ons leefmilieu.

In andere kleine dorpskernen is reeds kennis opgedaan met het maken en uitvoeren van een dorpsvisie. Dat geeft overwegend positieve energie en uiteindelijk ook concrete resultaten. Daarom is de DR aan de slag gegaan met het maken van een visie. Onze basisgedachte daarbij is: 'stilstand is achteruitgang'.

Nes a/d Amstel, zijn buitengebied, Amstelveen en de wereld om ons heen veranderen snel. Nes a/d Amstel is een uniek dorp om in te wonen en te leven. Een dorp met pit en een ziel. Landelijk, veilig, groen, rustig, ruimtelijk, nog redelijk bereikbaar en met een sterk 'wij' gevoel (sociale cohesie) Willen we dat ons dorp en het buitengebied een prettige en groene woon- en werkomgeving blijft en we een actief dorp blijven met ons verenigingsleven, onze voorzieningen en onze activiteiten dan is het noodzakelijk om vooruit te kijken en met elkaar een samenhangend toekomstbeeld te schetsen. Met deze visie proberen we deze stap te zetten en daaraan een uitvoeringsagenda voor de dorpsraad te koppelen.

2. Stappen naar de dorps- en gebiedsvisie

De aanleiding voor de vorige DR om te gaan nadenken over een visie was de discussie over het behoud van de basisschool 'De Zwaluw' en de noodzaak tot nieuwbouw. Bij deze discussie kwamen een aantal vragen op tafel. Moeten we dan ook gaan denken aan een multifunctioneel gebouw, een nieuwe sportzaal, bouw van woningen, een andere bestemming voor de Urbanuskerk, meer parkeermogelijkheden en het verbeteren van de verkeersveiligheid?

Er is een overleg gestart tussen Dorpshuis, Dorpsraad, Kerk en School (DDKS). Na de installatie in september 2023 heeft de nieuwe DR het opstellen van een visie voorop gezet. Dit ook om een agenda voor de zittingsperiode 2023-2027 neer te zetten. Het DDKS-overleg is voortgezet en tijdens de dorpsraadsvergaderingen zijn verschillende onderwerpen besproken en is gesproken met agrariërs en jongeren. Op 5 en 8 februari 2024 heeft de Dorpsraad twee inloopavonden georganiseerd. Na een algemene toelichting konden de deelnemers hun ideeën en meningen kwijt aan een zestal thematafels. De thema's waren van te voren toegelicht in een specifieke groene nieuwsbrief die alle inwoners hebben ontvangen.

De inloopavonden waren een succes. De opkomst (200 deelnemers) was geweldig met veel inbreng aan de verschillende thematafels. De sfeer was dynamisch en de discussies constructief. Er werd ook volop 'out of the box' gedacht. Meningen, argumenten en ideeën te over die ook schriftelijk zijn ingediend. De DR heeft veel energie gekregen van deze bijeenkomsten. Vervolgens is de DR aan de slag gegaan om alle input te wegen en te verwerken in een conceptvisie. Tijdens dit traject is de deur van de DR open blijven staan voor nieuwe input. Tussentijds heeft de DR ook een aantal keren teruggekoppeld met de gemeente Amstelveen en gereflecteerd met begeleider Jan Stam van Dorpswerk NH.

De DR heeft een enquête uitgezet om een eerste woonbehoeftepeiling op tafel te krijgen. De enquête is ingevuld door 150 personen. Uit de resultaten komt naar voren dat ruim 20 % van de

invullers binnen een jaar of enkele jaren behoefte heeft aan een nieuwe woonplek in Nes a/d Amstel.

De DR heeft ook een eerste analyse gemaakt van de demografische ontwikkelingen en er is gekeken naar de effecten van de nieuwe omgevingswet.

Het concept van de visie is ter inzage gelegd voor alle inwoners en gericht toegestuurd aan de bezoekers van de inloopavonden die hun emailadres hebben opgegeven. Dit met de mogelijkheid om schriftelijk te reageren of mondeling in te spreken tijdens de inspraakavond van 17 september 2024. De DR heeft tijdens de dorpsraadsvergadering van ... oktober de visie formeel vastgesteld en op ... oktober aangeboden aan het college en de raad van de gemeente Amstelveen.

3. Gebied, historie en heden

Gebied

In dit document gebruiken we de term dorpsvisie of visie. Het is echter geen visie alleen voor de dorpskern van Nes a/d Amstel. Het betreft een visie voor het werkgebied van de dorpsraad van Nes aan de Amstel. Dit werkgebied is vastgelegd in de verordening Dorpsraad van Nes a/d Amstel 2021. Het hele werkgebied loopt vrijwel gelijk met de formele typering door de gemeente Amstelveen die het gebied aanduidt als 'Buitengebied Zuid' en omvat naast de dorpskern ook de Amstedijk Zuid vanaf de Rode Paal tot Langs de akker, en de inwoners/huishoudens in en aan de Nesserpolder. Een vreemde 'eend in de bijt' is het Amsteleiland dat formeel ook tot het werkgebied van de DR behoort. Gezien de historie en de huidige situatie is het eigenlijk niet meer correct om te spreken over de Bovenkerkerpolder. Die polder is voor een groot deel volgebouwd met stedelijk Amstelveen. Feitelijk zou je ons gebied beter de 'Nesser Polder' kunnen noemen. In het kaartje is het gebied ingetekend. Dit met de voorzieningen en bakens die de Nesserpolder uniek maken en waarmee we de toekomst ingaan. Wij gebruiken in deze visie de term 'Nesserpolder'. De officiële aanduiding blijft "voorlopig" de Bovenkerkerpolder.

In kaders: Kaartje met intekening en opsomming van voorzieningen en 'bakens' die er nu zijn. Voorbeeld kaartje uit: De Bovenkerkerpolder van Hans Noltens.

Historie

Bij het schrijven van een toekomstvisie is het belangrijk om te kijken waar we als gemeenschap vandaan komen en waar onze wortels liggen. Het verleden vormt de basis voor de toekomst. Nes a/d Amstel is een buurtgemeenschap, een eigen dorp, binnen de gemeente Amstelveen en gelegen aan de hoog door het land stromende Amstel. Sinds de 16^e eeuw, toen buurtschappen van veenwerkers langs de Amstel ontstonden is Nes a/d Amstel altijd zichzelf gebleven. In 1865 waren zes kaarslantaarns nog voldoende om heel Nes a/d Amstel te verlichten. In 1921 kwam een uitbreiding met 8 woningen, in een rijtje gebouwd, tot stand. Na de Tweede wereldoorlog is Nes a/d Amstel vooral met de nieuwbouw in 1972 sterk gegroeid.

Meer achtergronden bij de historie van Nes a/d Amstel: waar komen we vandaan en hoe leggen onze wortels in [bijlage 1](#). Hierin ook aandacht voor de vierde historische route die dit voorjaar (2024) is geopend, de oorlogsmonumenten en het beeld van Aagje Deken en Betje Wolf.

Historisch besef is belangrijk. Vanuit dit besef kijk je ook naar de toekomst en het behoud van je 'eigenheid'. Vanuit dit historische besef is er omstreeks 1983 door de heer Ton Habers een Nesser 'volkslied' geschreven dat in ieder geval wordt gezongen tijdens de dorpsfeesten. Het Nesser volkslied is opgenomen in [bijlage 2](#)

Recent heeft Joris Hage, op verzoek van de DR, een wapen en een vlag ontworpen voor de Nesserpolder. De DR heeft de vlag en het wapen inmiddels vastgesteld. Bij de presentatie van de

visie zal ook het startschot worden gegeven voor de uitrol van vlag en wapen. Vlag en wapen zijn ontworpen volgens de wetenschap van de heraldiek waarbij alle kleuren en symbolen een specifieke betekenis hebben. De vastgestelde ontwerpen met de toelichting zijn opgenomen in [bijlage 3](#).

Heden

Mede vanuit onze historie zien we Nes en de Nesserpolder dan ook niet als ‘wijk’ van Amstelveen maar als een eigen en zelfstandig dorp en polderleefgemeenschap met een aantal unieke kernwaarden en kernkwaliteiten.

Nes a/d Amstel en het buitengebied bestaat uit 409 woningen waarvan 230 koopwoningen en 160 huurwoningen. Van 19 woningen is de eigendomssituatie onbekend. De indeling is als volgt: vrijstaande huizen; tussenwoningen. Van alle woningen zijn erwoningen ingericht als eengezinswoningen. (bron: feiten en cijfers gemeente Amstelveen)

		Count
eigdom2	Onbekend	19
	Koopwoning	230
	Particuliere huur	70
	Corporatiehuur	90
	Totaal	409

Nes a/d Amstel en het werkgebied van de DR telt totaal ruim 1000 inwoners. Dit is gemiddeld 2,4 inwoners per woning. De gemiddelde leeftijd van inwoners is 45,3 jaar. De gemiddelde leeftijd van de gehele gemeente Amstelveen ligt op 41,0 jaar.

Inwoners Nes a/d A naar leeftijdsklasse, 1 januari 2024

0 - 3	23
4 - 11	68
12 - 17	90
18 - 24	101
25 - 39	100
40 - 54	213
55 - 64	177
65 - 74	134
75 - 84	89
> 85	18
Totaal	1.013

Het type huishouden dat het meest voorkomt is ‘paar zonder kinderen’ maar ook ‘paar met kinderen’ vormt een grote groep.

Huishoudens Nes a/d A naar type, 1 januari 2024

Alleenwonend	88
Paar zonder kinderen	129
Paar met kinderen	123
Eenoudergezin	40
Meer alleenstaanden op adres (3 t/m12)	5
Overige huishoudensvormen	4
Bijzondere woonvormen	1
Totaal	390

4. Toekomstroom

Het is 1 september 2034. Op een mooie nazomerse middag, vertrekt de Polder Burgemeester (PB), zo wordt de huidige voorzitter van de DR tegenwoordig genoemd, met de sneltram naar Schiphol. Hier zal zij Abdul Huang ophalen die vanuit het verre oosten naar Nederland is gekomen. Onderweg bewonderd zij de nieuwe vloot van de KLM van bijna geluidloze en energiezuinige toestellen. De dorpsraad heeft zich lang ingespannen om de geluidsoverlast van Schiphol terug te dringen. Dat kan nu bijna van de agenda mijmert ze. Abdul Huang is getrouwd met een Nederlandse vrouw. Ze hebben 4 kinderen en Abduls vrouw is zwanger van de vijfde. Het politieke klimaat in zijn thuisland is verslechterd. Als ondernemer voelen hij en zijn gezin zich daar niet meer thuis. Ze hebben besloten een toekomst op te bouwen in Nederland en hebben inmiddels een huis gekocht in Nes a/d Amstel. Het knusse dorp en de Nesserpolder als groene oase in het stedelijke gebied van Amsterdam en Amstelveen trok hen aan. De hechte dorpsgemeenschap spreekt aan en komt dicht bij de sfeer in hun huidige woonplaats. Zij konden in Nes a/d Amstel gelukkig een betaalbare woning vinden en zijn erg blij met de basisschool De Zwaluw, een kleine maar gezellige school die veel aandacht heeft voor 'wereldse aandachtsvelden'. Hun kinderen kunnen daar veilig naar school. In Nes zijn meer nieuwe gezinnen komen wonen doordat de ouderen konden doorschuiven naar nieuwe kleinere woningen en er gericht nieuwe woningen zijn gebouwd zonder het knusse en groene karakter van de Nesserpolder aan te tasten. 'De Zwaluw' floreert daardoor prima.

De BP verwelkomt nieuwe bewoners. Dat is een belangrijk onderdeel van haar takenpakket. Zij is nu drie jaar voorzitter en hecht aan goede sociale contacten. Ze kent bijna alle inwoners van de Nesserpolder, zo wordt het gebied nu ook officieel genoemd, persoonlijk. Veel rondfietsen in het gebied en veel koffiedrinken en natuurlijk actief deelnemen aan alle activiteiten die tijdens het dorpsfeest worden georganiseerd en regelmatig je gezicht laten zien bij de vele verenigingen die Nes rijk is en inmiddels onderdak hebben gevonden in het nieuwe multifunctionele dorpscentrum.

Abdul was in zijn geboorteland ondernemer en wil het hier ook weer zijn, en juist in de Nesser Polder is dat mogelijk. Voor de kennismaking neemt de PB Abdul mee op een kleine tour door het gebied om de voorzieningen en bezienswaardigheden onder de aandacht te brengen. Abdul is vanuit zijn thuisland fietsen gewend dus ze pakken de multifunctionele fiets met snelheidsbeperking. De PB heeft Abdul vooraf al het mooie gebiedskaartje toegestuurd. Ultra snel via het inmiddels ook in Nesser polder opgevoerde glasvezel netwerk. Er is veel te zien en Abdul heeft veel vragen. Vanaf de brug van de A9 over de Amstel fietsen ze het gebied in. De in 2023-2026 gerealiseerde verbreding en verdieping van de A9 was duur en blijkt nu overbodig omdat het autoverkeer sterk is afgenomen, maar Amstelveen heeft er een mooi parkje aan overgehouden. We fietsen naar Langs de Akker. De Emergohal en de Amsteltuinen zijn er nog. Voor grotere evenementen werken het dorpscentrum Nes en de Emergohal succesvol samen. Het internationale jeugdzaalvoetbal toernooi dat wordt georganiseerd door 'Happy Nes' en de jaarlijkse Agrarische polder manifestatie zijn hiervan voorbeelden. Dan even een blik over de Amstel. Het Amsteleiland is na de heftige crisis, de dure en horizonvervuilende woningen bleken niet haalbaar, anders ontwikkeld en is nu een heel mooi intiem dorpje geworden van 'kleine huisjes' in het groen met jonge natuurbewuste jongeren. De kinderen worden met een prachtige boot naar en van de basisschool in het dorp gebracht. Voor de ouderen onder ons: een moderne versie van het 'overroeien' door juffrouw de Waard. De Amstedijk is bijna niet veranderd zegt de PB. De Zwarte Kat is weer in ere hersteld, dit mooie buurtschap heeft er een aantal kleine woningen bij. Dit helemaal in verbinding met de historie en eeerherstel van de molen die er ooit gestaan en de sluis die er ooit is geweest. Het historisch besef in de Zwarte Kat staat hoog aangeschreven bij de historische vereniging van Amstelveen waarmee het Nesser historische museum nauw samenwerkt. Het golfterrein achter de Zwarte Kat voldoet nog steeds goed. Het is doorontwikkeld tot een aantrekkelijk golfbaan en een mooi natuurgebied. De golfbaan en Brasserie 10 zijn goed aangesloten in het wandelpaden netwerk en ook de vogelbescherming heeft er een steunpunt. De mensen uit de Nesserpolder lopen er graag een rondje en 'steken' graag op bij

Brasserie 10. Een groep 60 plussers uit Nes heeft het initiatief genomen voor het golfkampioenschap Nes. Er wordt veel geoefend. Wie wordt de eerste kampioen. Abdul is geïnteresseerd hij kan een aardig balletje slaan. Het wandel 'jaagpad' langs de Amstel is goed onderhouden en op plaatsen verbeterd zodat er nog veiliger gelopen kan worden. Ondanks (misschien wel dankzij) de drukte gebeuren er nooit ongelukken op de Amsteldijk. Hierbij scheelt het ook dat doorgaand vrachtverkeer wordt geweerd. Dit geeft het lokale landbouwverkeer en de bewoners extra rust en ruimte. Er is begrip gekweekt tussen alle weggebruikers. De door de DR geïnitieerde campagne 'geef elkaar de ruimte' is goed geslaagd.

De BP en Abdul rijden de Nesserlaan op. Een prachtige natuurlijke grenslijn tussen stedelijk en het groene polderlandschap. De gemeente Amstelveen heeft gelukkig de druk van projectontwikkelaars kunnen weerstaan om deze grenslijn over te steken met woningbouwprojecten. Bij het gemaal maakt de BP Abdul bewust van het feit dat hij in een polder komt wonen en zijn huis onder zeeniveau ligt. Heel anders dan het bergachtige gebied waar hij vandaan komt. De BP vertelt dat de Amsteldijk in 2025 op verschillende punten is verhoogd. En hoe blij der poldergemeenschap is met het feit dat de oude diesel generator er weer staat. Tijdens de bijna overstromingscrisis in 2027 is gebleken dat een simpele dieselpomp een heel belangrijke 'verzekering' is. Toen tijdens de crisis er een tijdje geen elektriciteit beschikbaar was steeg het water in de polder snel. De noodgeneratoren waren niet beschikbaar omdat er hogere landelijke prioriteiten waren. Middels de boeren, die hun trekkers 24 uur per dag lieten pompen op 'rode diesel' hoefde de polder niet geëvacueerd te worden. De Bovenkerkerweg is sterk geïntegreerd met de hele polder. Vooral de landwinkel activiteiten met streekproducten aangevuld met Nederlandse speciaal producten zijn een daverend succes. Dit is een landelijk voorbeeld geworden hoe burgers en boeren 'onverslaanbaar' zijn als ze samenwerken. Burgers werden boeren en Boeren werden burgers. Na het stukje Hollandse dijk niet direct doorsteken naar de Amsteldijk maar even een uitstapje naar 'de Meent'. De diaconie van Amsterdam had een visie om de stad naar het platte land te brengen, en heeft 20 jaar terug de oude boerderij gekocht. Die visie van 'De Meent' van 'stad naar land' hebben wij aangevuld met 'land naar stad'. Alle landbouwproducten die niet in de polder blijven worden via 'de Meent' in Amsterdam (en omstreken) uitgevent. Het heeft ze wat jaren gekost om de juiste formule te vinden maar met behulp van de boeren is dat nu heel goed gelukt, er is daar ook een nieuw streekproduct ontwikkeld, de 'koffie-thee', een lokaal geteeld gewas dat zowel gedronken kan worden als koffie of thee. De Burgemeester en Abdul stoppen om die reden om op de 'pleisterplaats De Meent' even te rusten. De reis vervolgt richting 'De rode paal', dat is een nieuwe 'kern' geworden in de Nesser Polder. Veel oude kassen zijn weg en met de nieuwe gepaste woningbouw is het een heel 'kneuterig' hoekje geworden, geen kapitale villa's maar een soort 'volkswijkje' waar iedereen heel goed samenwoont. De nieuwe woningbouw is gerealiseerd samen met de stadsarchitect van Amstelveen, die was gespecialiseerd in 'cultureel wonen' en heeft met zijn lobby kwaliteiten provincie, gemeente maar ook zeker de lokale bevolking kunnen overtuigen. De stadsarchitect is er zelf ook erg trots op. Vooral het aspect 'cultuur' is hier als basisvisie gehanteerd om hier de woningen te realiseren, en dat is dus een groot succes geworden. Dan door naar 'het dorp', onderweg nog veel te veel leuke plekken, maar daar is geen tijd voor want de beheerder van de Urbanuskerk staat al te wachten, de toren wordt beklommen om op een andere manier nog wat over het gebied te zeggen. Het parkeerterrein om de Kerk is door de gemeente vernieuwd en is een geweldige aanvulling op het parkeeraanbod. Door het project 'dijkverbetering' is er ook de mogelijkheid de Amsteldijk te gebruiken voor parkeren van evenementen. Die zijn er nu veel omdat de Kerk succesvol gebruikt wordt voor grotere evenementen. Op de toren valt op dat er in de Nesser Polder het zwart en wit ziet van de weidevogels. De overheid heeft ingezien dat de boeren, de beste natuurbeheerders zijn en zij worden derhalve ook als zodanig beloond. In het bovenland zijn veel verschillende kleuren groen te zien zijn, dat is omdat door de prijsstijging van lokaal geproduceerd voedsel de vruchtbare bovenlanden weer gebruikt worden voor teelt van groentegewassen. Die diversiteit is erg succesvol gebleken voor de lokale productie van voedsel. Dat is direct de aanleiding om te wijzen naar de lokale winkel waarbij veel vrijwilligers zorgen voor een sluitende exploitatie. Wat vroeger 'het groene hart' van 'het dorp' was is nu het dorpsplein gaan heten voor het hele gebied. Ook hier heeft de stadsarchitect zijn expertise op losgelaten en is er een functioneel en

prachtig geheel ontstaan. De Gemeente Amstelveen heeft hierin fors geïnvesteerd. Dat is het waard geweest. Op 'het dorpsplein' komen alle faciliteiten samen. De basisschool, het Dorpshuis, jeugdthuis en de kleine dorpswinkel. De Urbanuskerk is sinds 2026 in bezit van de Stichting Vrienden van de Urbanus. Er vinden druk bezochte oecumenische bezinningsdiensten plaats en het kerkgebouw en de inmiddels gerestaureerde pastorie bieden plek aan diverse culturele activiteiten en een aantal plekken voor ouderen die extra zorg nodig hebben. De BP wijst Abdul ook op het Nesser historische museum dat in de Urbanus is gevestigd. Dat is een bezoek meer dan waard.

Ze werpen een blik op boerderij Kerkzicht. Daar is inmiddels een levendige leefgemeenschap ontstaan waarin jong en oud met elkaar samenleven en samenwerken. De educatieve kinderboerderij en het jeugdthuis met de klassieke speel- en bouwplaats vormen een nieuw pareltje in de voorzieningen die Nes rijk is. Er is altijd hout genoeg om een ouderwets kampvuur te ontsteken.

Dan is er in De Polder duidelijk een interessant technisch complex te zien, het is de kern van het energiecollectief. De Polder kan daarmee nog een enorm succes presenteren want de polder is energieneutraal geworden en levert ook een deel van de warmte en de stroom aan Amstelveen. Dat levert de leden van de energie coöperatie 'de Groene Polder' geen windeieren op.

Het rondje is gemaakt. Abdul en de PB zakken neer op het terras van de Vergulde Zon en maken en genieten van een heerlijk Wessie biertje aangeboden door de voormalige voorzitter van de DR en nu CEO van dorpsbrouwerij Wessie. Abdul bedankt de PB. Hij heeft er alle vertrouwen in dat hij en zijn gezin zich thuis gaan voelen in de Nesserpolder. Een dorp en een leefgemeenschap in beweging.

5. Van droom naar doen: de onderwerpen

In de uitgebreide droom die we als dorpsraad hebben gedroomd zit een stuk visie opgesloten. Is deze droom onrealistisch? Het is maar hoe je ernaar kijkt ook vanuit een breder perspectief. Er is altijd wel weer een crisis (iedere 10 jaar een financiële) er zijn altijd wel weer nieuwe technologische ontwikkelingen (energie) en er zijn altijd culturele veranderingen (van centraal naar decentraal). Die ontwikkelingen en de effecten daarvan kunnen we voor een deel voorspellen maar voor een deel ook niet. Hoe komen we van dromen naar doen? Dat wordt in het vervolg van deze visie per onderwerp besproken. De onderwerpen zijn gekozen op basis van de thema's die we tijdens de vergaderingen van de dorpsraad en de inloopavonden aan de orde hebben gehad en de gespreksonderwerpen en suggesties die naar voren zijn gekomen. We hebben getracht de onderwerpen zo logisch mogelijk te rangschikken en de verbanden tussen de onderwerpen zichtbaar te maken. Tevens hebben we getracht de aansluiting bij de omgevingsvisie van de gemeente Amstelveen te maken.

6. Omgevingswet, ruimtelijke inrichting en vergunningen

Per 1 januari 2024 is de omgevingswet van kracht geworden. Dat brengt een aantal veranderingen met zich mee. Dit ook met betrekking tot het aanvragen van vergunningen. De bestemmingsplannen worden omgevormd tot een omgevingsplan. De omgevingswet stimuleert participatie. De gemeente is verplicht aan participatie te doen bij voorbereidingen van een omgevingsvisie, omgevingsplan, omgevingsprogramma, projectbesluit, omgevingsverordening en waterschapsverordening. De omgevingswet moet ook bevorderen dat vergunningsprocedures minder tijd gaan kosten en vergunningen dus sneller kunnen verleend.

Een belangrijke taak van de DR is om de gemeente Amstelveen te adviseren over vergunningsaanvragen binnen het werkgebied van de DR. De DR zal dus ook moeten inspelen op de wijzigingen en uitdagingen die de omgevingswet, de omgevingsvisie van de gemeente Amstelveen en vernieuwd provinciaal beleid met zich meebrengen. De DR wil dit doen vanuit het volgende kader.

De karakteristieke open structuur behouden. In de basis de huidige bestemmingsplannen binnen het kader van de nieuwe omgevingswet in stand houden waarbij grote waarde wordt gehecht aan het fungerende beeldkwaliteitsplan. De Bovenkerker (Nesser) polder blijft agrarisch gebied. Bij nieuwbouw en herbouw rekening houden met de historische achtergrond van de bouwpercelen. Dus de huidige planologische kaders dienen te worden verankerd binnen het kader van de omgevingswet en zijn het uitgangspunt. Binnen deze kaders bepleit de DR ruimte voor maatwerk met ruimte voor ontwikkelingen zoals ze in deze visie worden voorgesteld. Nieuwe woningen binnen en aan de randen van de huidige dorpskern, woningen voor kassen en ruimte voor generatiewoningen op agrarische bedrijven en bijvoorbeeld ruimte voor windmolens. Vervanging en mogelijke uitbreiding van de lintbebouwing langs de Amstel en de polder in historische en maatschappelijk perspectief. Amstedijk Zuid mag geen tweede Amstedijk Noord worden. In de volgende hoofdstukken gaan we daar bij de thema's wonen, het groene centrum en boeren in de polder nader op in.

De DR wil in een vroeg stadium betrokken worden bij vergunningsaanvragen om de kaders te bewaken en vroegtijdig adviezen te geven die daarop aansluiten.

Eventuele commentaarpunten en suggesties m.b.t. omgevingsvisie Amstelveen opnemen.

In deze dorpsvisie vragen wij, ook als voorbeelden, aandacht voor twee actuele zaken die maatwerk en daadkracht noodzakelijk maken.

Geen kassen terug op Amstedijk zuid 181 c en 181 d.

In november 2023 is een aanvraag ingediend voor een omgevingsvergunning betreffende het (her)bouwen van een kassencomplex achter de bewoning op Amstedijk zuid 181 c en 181 d. De sanering van het voormalige kassencomplex en de herbestemming van de betreffende locatie kent al een lange historie. Gedurende deze periode heeft de DR meerdere keren aangegeven voorkeur te hebben voor passende woningbouw op deze locatie. Hiervoor zijn ook concrete plannen op tafel geweest. Ook de eigenaar van de percelen heeft herhaaldelijk ingezet op woningbouw. Helaas hebben de gemeente Amstelveen, de provincie Noord-Holland en de eigenaar van de percelen nooit tot een gezamenlijk gedragen plan voor woningbouw kunnen komen. Dat heeft nu tot gevolg dat er een aanvraag is ingediend voor een vergunning voor de bouw van een groot kassencomplex met een fors aantal (50) parkeerplaatsen.

De DR vindt dit een volstrekt ongewenste ontwikkeling en heeft de gemeente Amstelveen geadviseerd om de vergunningsaanvraag af te wijzen en het onderzoek en het overleg over de mogelijkheden voor woningbouw te herstarten.

Herinrichting Zwarte kat.

Kern van het advies is dat de DR wil vasthouden aan het huidige bestemmingsplan (horecabestemming en één woonhuis). De herinrichting is na bijna 6 jaar van bezwaarprocedures in een nieuwe fase terecht gekomen. Er is een vergunning ingediend voor de bouw van twee woonhuizen. Dit vergt een wijziging van het bestemmingsplan. De DR zal in overleg met de bewonerscommissie 'Zwarte kat' en de direct belanghebbenden een advies voorbereiden.

7. Leefbaarheid

Centraal in onze visie staat leefbaarheid. Leefbaarheid geeft aan in hoeverre een gebied of een gemeenschap geschikt is om in te wonen, te werken en te recreëren. Leven we in een aantrekkelijk gebied en biedt de gemeenschap de mogelijkheden om ons te ontplooiën en gelukkig te zijn? Elk mens heeft zijn eigen beleving bij leefbaarheid. Leefbaarheid wordt door verschillende factoren bepaald. Zo wordt er gekeken naar voorzieningen, zoals scholen of winkels maar ook naar groen,

ruimte, verenigingsleven, sociale binding en veiligheid. Ondanks dat leefbaarheid een containerbegrip en niet eenduidig is, speelt het een grote rol in de keuzes van veel mensen. De dingen die met leefbaarheid hebben te maken veranderen in de tijd. Leefbaarheid is dus iets waar je als gemeenschap aan moet blijven werken. Dat geldt natuurlijk ook voor de Nesser gemeenschap.

Nes a/d Amstel, zijn buitengebied, Amstelveen en de wereld om ons heen veranderen snel. Nes a/d Amstel is een dorp met een unieke leefbaarheid. Willen we dat ons dorp en de Nesser polder een prettige en groene woon- en werkomgeving blijft met een actieve en verbonden gemeenschap met ons verenigingsleven, onze voorzieningen en onze activiteiten dan is het noodzakelijk om vooruit te kijken en met elkaar een samenhangend toekomstbeeld te schetsen. Vooruit kijken en in beweging blijven. Stilstand is achteruitgang en zal op termijn de leefbaarheid aantasten.

8. Wonen

Leefbaarheid wordt mede bepaald door demografische ontwikkelingen. In de Nesserpolder stijgt de gemiddelde leeftijd. De vergrijzing neemt toe. De woningvoorraad is stabiel. De mensen blijven hier graag zo lang mogelijk wonen. Daarom is er weinig doorstroming. Er zijn nauwelijks woningen beschikbaar voor jongeren die zelfstandig willen gaan wonen en in Nes en de Nesserpolder willen blijven. Doorstroming stagneert omdat er ook geen passende woningen zijn voor ouderen die de stap naar een passende seniorenwoning willen maken. Als we belangrijke voorzieningen zoals de basisschool en het dorps huis in het dorp willen houden en onze verenigingen vitaal is het belangrijk dat we de vergrijzing een halt toeroepen en er zorgen voor een meer evenwichtige leeftijdsopbouw van onze inwoners. Een passende groei van het aantal inwoners is daarbij een noodzakelijk plus.

In ons dorp en gebied moeten mensen kunnen wonen van alle leeftijden. Dat betekent dat ook jonge mensen, jonge gezinnen en ouderen die kleiner willen gaan wonen een geschikte en betaalbare woonplek moeten kunnen vinden. Die situatie hebben we op dit moment niet. Zowel binnen als buiten de dorpskern zijn er mogelijkheden voor passende woningbouw en er kan er gewerkt worden aan het bevorderen van doorstroming, het aanpassen van bestaande woningen, het gericht toewijzen van woningen die beschikbaar komen en het stimuleren van nieuwe inwoners om mee te doen in de gemeenschap. Wonen op maat en bouwen in balans zijn de vertrekpunten.

Het is belangrijk dat ouderen die graag in een, beter bij hun levensfase passende woning, willen wonen de mogelijkheid krijgen binnen Nes a/d Amstel. Als zij kunnen verhuizen naar een andere passende woning, komen er woningen vrij voor jonge gezinnen. Zo kan een carousel van verhuizingen huidige inwoners en woningzoekenden aan de juiste woning helpen. We moeten gaan zoeken naar manieren om de vraag naar en het aanbod van woningen beter op elkaar aan te laten sluiten. Op die manier kunnen er betaalbare woningen beschikbaar komen voor zowel jonge als oudere inwoners. Dit alles geldt zowel voor huur- als voor koopwoningen.

Door het beleid op het gebied van ruimtelijke ordening en volkshuisvesting maakt Nes a/d Amstel en haar buitengebied niet alleen deel uit van de gemeente Amstelveen maar ook van de regio. De verantwoordelijkheid om ruimte voor woningen is dus breder en ook de provincie Noord Holland heeft hierin een belangrijke sturende rol. De gemeente kan voor een groot deel zelf beslissen hoeveel woningen ze waar gaat bouwen. Nes a/d Amstel is de afgelopen jaren nauwelijks in beeld geweest voor woningbouw. Tijdens de inloopavonden is de behoefte aan nieuwe woningen duidelijk naar voren gekomen en zijn er suggesties gedaan voor bouwlocaties en de voor- en nadelen die deze locaties met zich meebrengen. Over noodzaak en hoeveelheid woningen waren er verschillende meningen. Uit de resultaten van de enquête woonbehoefte komt het signaal dat er op korte termijn behoefte is aan extra woningen. De enquête is ingevuld door 140 personen. De uitkomsten geven aan dat ruim 20 % van de invullers binnen een jaar of enkele jaren behoefte heeft aan een nieuwe woonplek in Nes a/d Amstel. De resultaten van de enquête en een nader toelichting daarbij zijn opgenomen in [bijlage 4](#)

Het voorstel is om in overleg met de gemeente Amstelveen te onderzoeken hoe en waar woningbouw in de dorpskern van Nes a/d Amstel en aan de randen van het dorp mogelijk is. Hierbij willen we in overleg met de gemeente en provincie Noord Holland ook nagaan waar kaders wel of niet kunnen worden verzet. Dit ook om een bijdrage te kunnen leveren aan het verkleinen van de behoefte aan betaalbare en passende woningen in de regio. In de eerste plaats stellen we voor dat er wordt gekeken naar de mogelijkheden bij de herinrichting van 'het groene centrum' (bouw nieuwe basisschool) om nieuwe woningen te realiseren. Ook buiten de dorpskern zijn er plekken die geschikt zijn voor woningbouw. Je kunt denken aan het realiseren van woonplekken (schuurwoningen, generatie woningen) bij agrarische bedrijven en 'woningen voor glas op' plekken waar tuinbouwkassen zijn of worden gesaneerd. Dit voor de doelgroepen starters en jonge gezinnen. Ook kan worden gedacht aan het inrichten van een 'knarrenhof' of een combinatie van een woningconcentratie voor starters en ouderen gezamenlijk.

In de omgevingsvisie van de gemeente Amstelveen is Nes a/d Amstel als onwikkgebied. Daarmee staat de gemeente welwillend tegenover kleinschalige woningbouw in en aan de randen van de dorpskern van Nes a/d Amstel.

De DR is van mening dat hoe dan ook woningbouw nodig is om de Nesser gemeenschap leefbaar en vitaal te houden. Hoeveel woningen, wanneer en waar zijn vragen die moeten worden beantwoord. De mogelijkheden en haalbaarheid dienen zorgvuldig te worden onderzocht waarbij uiteraard inzichten van alle belanghebbenden moet worden meegewogen in de besluitvorming.

Aanpak

- a. Het voorstel is om een onderzoekscommissie in te stellen die de behoefte en de mogelijkheden gaat inventariseren voor passende woningbouw voor de korte en wat langere termijn. Overleg met de gemeente Amstelveen hoe we een dergelijke commissie in kunnen richten. Als er bij de gemeente (te) weinig capaciteit is om een dergelijke commissie te trekken denken we aan een externe invulling en financiering vanuit de gemeente Amstelveen. Hierbij kan ook worden gekeken naar de mogelijkheden van strategische aankoop van gronden door de Gemeente Amstelveen via het vastgoedfonds.
- b. Er voor pleiten dat de behoefte aan extra woningen in Nes a/d Amstel en de ideeën die daarvoor zijn geopperd worden vastgelegd in de omgevingsvisie en de woonvisies van de gemeente Amstelveen en in beleidsplannen van de provincie Noord-Holland.
- c. We gaan onderzoeken of en hoe CPO (Collectief Particulier Opdrachtgeverschap) ingezet kan worden om toewijzing van woningen aan (ex) inwoners van Nes a/d Amstel te sturen
- d. Voor bestaande (huur) woningen: We willen een verhuiscoach inzetten die kan helpen de 'doorstroomcarrousel' op gang te krijgen.
- e. Hoe kunnen we bewerkstelligen dat de huidige woningvoorraad beter wordt benut? We willen het huidige splitsingsbeleid voor woningen meer onder de aandacht brengen. Dit beleid biedt de mogelijkheid om onder voorwaarden één huis of appartement te splitsen in twee woningen.
- f. We gaan onderzoeken in hoeverre er behoefte is en zo ja er een plek is voor het realiseren van mogelijkheden voor tijdelijke huisvesting voor met name starters (Flex-woningen)
- g. We gaan de Provinciale politiek op de hoogte brengen van de gevolgen van de vergrijzing op de leefbaarheid van Nes a/d Amstel en de behoefte aan 'het verzetten van de kaders'. Hiervoor zullen we de verantwoordelijke provinciale gedeputeerden uitnodigen.
- h. Overleg met woningcorporatie EigenHaard en Woningnet over de woningvoorraad en het toewijzen van sociale huurwoningen.

9. Ons 'groene centrum'

Het beschikbaar hebben van (sociale) voorzieningen is een belangrijk onderdeel van leefbaarheid. Het verouderen of wegvallen van voorzieningen werkt negatief uit op de leefbaarheid. Doel is dus om de voorzieningen en diensten in stand te houden, zo mogelijk uit te breiden en daar waar nodig te moderniseren.

De basisschool vormt nu samen met het Dorpshuis, de Urbanuskerk en het scoutinggebouw het centrale ontmoetingscentrum voor activiteiten. Ze zorgen voor verbinding binnen de dorpsgemeenschap. De voorzieningen zijn er voor het gehele gebied 'Nesser polder'. Ook inwoners van de Nessersluis, Ronde Hoep, Amstelveen en Ouderkerk richten zich op deze voorzieningen. Het betreft verenigingsactiviteiten, basisonderwijs en educatie, kerkelijke en culturele activiteiten, dorpsfeesten, sport- en jeugdactiviteiten, recreatie en diensten op het gebied van zorg- en welzijn.

In ons gebied zijn ook andere voorzieningen met sociale activiteiten zoals een aantal zorgboerderijen en de Dorothy-gemeenschap aan de Middenweg. Ook die plekken zorgen voor verbindingen binnen onze leefgemeenschap. De vestiging van Ons Tweede Thuis mag in dit kader ook niet onbenoemd blijven.

Versterken door samenwerken

Als we naar de toekomst kijken is het slim om verschillende functies en activiteiten bij elkaar te houden en te kijken hoe we ons 'groene centrum' kunnen versterken. Dat kan door functies en activiteiten onder te brengen in één gebouw, maar ook door een nauwere onderlinge samenwerking. In de bestaande situatie zijn functies en activiteiten dus al dicht bij elkaar georganiseerd. Het betreft dorpshuis 'de Nesse', basisschool 'de zwaluw', de Sint Urbanuskerk, scouting 'de jonge woudlopers' en het evenementen terrein voor de dorpsfeesten. Daarnaast is café-restaurant 'Cantina del Corazon' nog steeds een belangrijke voorziening in ons dorp waar ook dorpsactiviteiten zouden moeten kunnen plaatsvinden.

Aandachtspunten

Uit de gesprekken die zijn gevoerd binnen het platform DDKS, de dorpsraadsvergaderingen en de input tijdens de inloopavonden komen de volgende aandachtspunten naar voren:

- a. De basisschool vergt nu veel onderhoud en voldoet niet meer aan de eisen die passen bij modern basisonderwijs. Nieuwbouw op korte termijn is noodzakelijk. De gemeente Amstelveen zet in op nieuwbouw. Dit beleidsvoornemen is inmiddels opgenomen in de meerjarige financiële planning. De plannen moeten nog worden uitgewerkt. Afwegingspunten hierbij zijn: inclusief of exclusief de bouw van een nieuwe gymzaal, de mogelijkheden voor een multifunctionele bestemming en de locatiekeus.
- b. De voorzieningen in het Dorpshuis voldoen goed er wordt druk gebruik van gemaakt. Op het gebied van duurzaamheid en energiebesparing heeft de Stichting Dorpshuis forse stappen gezet. Het dorpshuis is zelfstandig. De kosten zijn door de inzet van veel vrijwilligers laag en de Stichting Dorpshuis weet goed gebruik te maken van diverse subsidie stromen. De financiële ondersteuning vanuit de gemeente Amstelveen is relatief laag. Aan de uitwerking van plannen voor nieuwbouw van de basisschool is de toekomst van het Dorpshuis gekoppeld.
- c. Er wordt nagedacht om het Dorpshuis toekomstbestendig te maken en het mogelijk te maken om nieuwe activiteiten een 'onderdak' te bieden. Het slopen van het dorpshuis en de functies onderbrengen in een nieuw multifunctioneel gebouw is een scenario dat op tafel is gekomen. Het behoud van de onafhankelijke bestuurlijke positie van het dorpshuis, al of niet onderdeel van een gecombineerde opzet is een belangrijk aandachtspunt dat naar de toekomst toe moet worden geborgd.
- d. Het scoutinggebouw vergt veel onderhoud. Dit zeker als er energiebesparende maatregelen moeten worden genomen. Het scoutinggebouw is eigendom van de gemeente Amstelveen die ook verantwoordelijk is voor onderhoud en eventuele nieuwbouw. Het bestuur van 'de jonge woudlopers' is goed instaat zijn 'eigen boontjes' te doppen. De Nesser scouting is historisch en sociaal gezien diep geworteld in de Nesser gemeenschap en trekt de

activiteiten voor de (ontdekkende) jeugd en bieden daarvoor de voorziening in de vorm van het scoutinggebouw en het sportveld.

- e. Er is behoefte aan een moderne sportzaal voor de basisschool en voor sportactiviteiten van de verenigingen en (jeugd) initiatieven vanuit het dorp.
- f. Het bestuur van de Urbanusparochie heeft een plan opgesteld voor de toekomst van het kerkgebouw en de pastorie. Het plan is erop gericht om het rijksmonument te behouden voor de Nesser gemeenschap en de Urbanusparochie en het gebouw meer te gaan gebruiken voor culturele en sociale activiteiten. Het overleg met het bisdom over dit plan en eventuele verkoop van het kerkgebouw door het Bisdom is gestart. De gemeente Amstelveen heeft een kerkennisie opgesteld. Hierin zijn voorstellen ontwikkeld voor hergebruik van kerken.
- g. Er is behoefte aan meer activiteiten voor jeugd en een duidelijk plek waar deze activiteiten kunnen plaatsvinden. De school (jeugd tot 12 jaar), het dorps huis en het scoutinggebouw hebben op dit moment de mogelijkheden om 'ruimte' te bieden aan deze activiteiten. Het onderhoud van het scoutinggebouw vraagt van de gemeente Amstelveen ook een aanzienlijk budget. Een groep ouders heeft inmiddels het initiatief genomen om 'Happy Nes' weer op te starten. De activiteiten zullen plaatsvinden in het scoutinggebouw. Het is belangrijk dat de jeugd een plek heeft voor (scouting) activiteiten waar ze zich thuis voelen.
- h. Er is behoefte aan meer ruimte voor het organiseren van verenigings- en groepsactiviteiten. Er is behoefte om een plek te vinden voor nieuwe activiteiten en functies. Er zijn ideeën naar voren gekomen voor een kleine kringloopwinkel, een (kinder) bibliotheek, Nesser museum en welzijnsvoorzieningen zoals een klein Hospice.
- i. De inwoners maken zich zorgen over het ontbreken van zorgvoorzieningen. De gemiddelde leeftijd stijgt. De bevolkingscijfers van de hele westerse samenleving geven ook aan dat er steeds minder kinderen geboren worden en de bevolking vergrijsst. De groep inwoners op leeftijd zal in de komende jaren dus ook in Nes a/d Amstel groeien. De zorgvraag zal toenemen. Het is dus belangrijk mogelijkheden te zoeken om de zorg voor deze groep mensen goed bereikbaar én beschikbaar te houden en te maken. Dit aansluitend op de wens van ouderen om in Nes a/d Amstel te kunnen blijven wonen en de wens als dorp om deze mensen in onze gemeenschap vast te kunnen houden en een plek te geven.

Aanpak

1. Aan de gemeente Amstelveen voorstellen om gezamenlijk een plan uit te werken voor de herinrichting van het 'groene centrum' waarin de bouw van een nieuwe basisschool en een moderne sportzaal centraal staan. In aansluiting hierop kan onderzoek worden gedaan naar de mogelijkheden voor de bouw van kleinschalige woningen die aan Nessers kunnen worden toegewezen. Hierbij kunnen de uitkomsten van enquête woonwensen worden betrokken en kunnen we nagaan wat de belangstelling echt is. Voor het uitwerken van het plan stellen we voor een participatiecommissie in te stellen. De ambitie is dat binnen drie jaar de uitgewerkte plannen op tafel liggen en de 'de schop in de grond gaat'. Om dit te realiseren is het noodzakelijk dat de gemeente Amstelveen voldoende financiële middelen reserveert (naar voren haalt in de begroting) en voldoende ambtelijke ondersteuning beschikbaar stelt om het plan uit te werken en uitvoering klaar te maken. De afwegingspunten zijn dus inclusief of exclusief de bouw van een nieuwe gymzaal, de mogelijkheid voor een multifunctionele bestemming en de locatiekeus. In overleg met de gemeente hulp vragen van specialisten zoals gebiedsarchitecten om snel tot ontwerpen te komen op basis van de verschillende scenario's die de afgelopen periode naar voren zijn gekomen. Deze scenario's zijn opgesomd in [bijlage 5](#). Hierin is ook de missie van 'De Zwaluw' opgenomen.

2. Het overlegplatform dorps huis, dorpsraad, school en kerk voortzetten en het bestuur van scouting de jonge woudlopers en het organisatiecomité van de dorpsfeesten uitnodigen om toe te treden. Doel: het versterken van de samenwerking, coördineren van (jeugd) activiteiten, stimuleren van vrijwilligers en gezamenlijk anticiperen op ontwikkelingen. Vrijwilligersproject opzetten.
3. Stimuleren van de oprichting van een jeugdcommissie, van en door 'de jeugd' die het organiseren van activiteiten voor de jeugd kan oppakken en 'het geluid van de jeugd' structureel kan laten horen in de dorpsraad.
4. Overleg met de eigenaar en uitbater over de vraag hoe de 'dorpsfunctie' van eetcafé de vergulde zon versterkt zou kunnen worden.
5. De mogelijkheden onderzoeken om zorg dichterbij Nes a/d Amstel te brengen. Daarvoor is het wellicht noodzakelijk om voorzieningen te realiseren. Bijvoorbeeld een vaste 'spreekkamer' /spreekuur en het realiseren van senioren- en service woningen en een klein hospice. In dit kader ook kijken naar de mogelijkheden welke commerciële partijen aan zorg kunnen bieden.

10. Boeren in de Nesserpolder

Voor de Nesser gemeenschap zijn onze boeren van essentieel belang. Zij produceren gezond voedsel, beheren het open graslandschap, bieden recreatie en hebben van de Nesserpolder een uniek weidevogelgebied gemaakt.

De meeste Nessers genieten niet alleen van een afstand af en toe van de polder maar maken er ook dagelijks gebruik van om te wandelen of te fietsen. De boeren vervullen niet alleen een essentiële rol om dit gebied te onderhouden maar zij vervullen ook een belangrijke sociale functie. Veel boeren en hun ondersteuners zoals loonwerkers zijn bekend en actief binnen de Nesser gemeenschap, zij helpen in het dorp al dan niet met hun groot materieel bij evenementen zoals het dorpsfeest, de wielerronde en de openluchtmis. De deur staat bij hen altijd open, bijvoorbeeld voor het ontvangen van schoolklassen. En welke Jongere die opgroeit in de Nes heeft niet als fundament langere (vaak vele jaren) of kortere tijd kennis gemaakt met het boerenleven door op één van de Nesser boerderijen te helpen en stage te lopen?

We moeten onze boeren naar de toekomst toe behouden. Als het beheer van de polder en daarmee het handhaven van een levensvatbare veehouderij niet meer in handen is van de veehouders dan gaat het de verkeerde kant op. De boeren moeten een goed inkomen kunnen verdienen om actief te kunnen blijven. Doel moet zijn om in de Nesserpolder (officieel nog Bovenkerkerpolder) de omvang van de veestapel minimaal op het zelfde niveau te houden. Geen woningbouwprojecten in de BP. Dit moet duidelijk worden vastgelegd in de omgevingsvisie van Amstelveen.

Boeren verdienen waardering. Het is belangrijk dat boeren en burgers goed met elkaar samenwerken en boeren aan burgers laten zien wat ze doen. Boeren en burgers dichterbij elkaar brengen is een aandachtspunt in de landelijke politiek maar ook in de Nesserpolder.

Het versterken van de recreatieve functies, bijvoorbeeld door het realiseren van nieuwe fiets- en wandelroutes verdient de aandacht. Overleg met de boeren is hiervoor noodzakelijk want die zullen 'overpad' moeten verlenen.

De boeren in de Bovenkerkerpolder hebben zelf een toekomstvisie opgesteld. De Dorpsraad en inwoners staan achter deze visie en willen de boeren ondersteunen bij de uitvoering. Nader informatie over 'de boer aan het roer' [in bijlage 6](#).

Aanpak:

1. De dorpsraad wil overleg voeren met de betrokken instanties en overheden over de vraag hoe we kunnen bereiken dat het agrarisch gebied en de agrarische activiteiten beschermd blijven bij vrijkomende agrarische gronden en bebouwing uitsluitend te (her)bestemmen voor agrarische bedrijfsgebouwen of bedrijfswoningen. Wanneer hiervoor geen interesse meer

is vanuit de agrariërs moet er op gehandhaafd worden dat de bebouwing en gronden uitsluitend bestemd en gebruikt gaan worden voor de bedrijven zoals genoemd in de beleidsnota van 22 sept 2004 betreffende vrijkomende Agrarische bebouwing in Amstelveen (*bijlage 7*) Verrommeling moet hierbij worden voorkomen en de natuur- en historische waarden moeten hierbij worden gerespecteerd. Voorkomen moet worden dat er in de Bovenkerkerpolder, wat als een agrarische productie gebied moet worden gezien, mensen komen wonen die het uitsluitend bestemmen voor wonen.

2. Boer en Burger: Voorlichting organiseren aan de burgers over het belang van de agrariërs voor het onderhoud van de polder. Activiteiten organiseren die burgers en boeren met elkaar verbinden.
3. Recreëren in de polder: recreanten zijn te gast in de polder. Ze dienen oog te hebben en rekening te houden met de activiteiten die de boeren uitvoeren. Vooral tijdens de oogstperioden van gras en gewassen is er veel landbouwverkeer in het gebied. Dat betekent voor de recreanten die in het gebied fietsen en wandelen in een aantal situaties letterlijk ruimte moet worden gemaakt voor tractoren en landbouwmachines. Dit ook in het belang van hun eigen veiligheid, door agrariërs letterlijk voorrang te geven, zeker tijdens de oogst/zomer periode. In overleg met de gemeente informatiecampagnes opzetten in combinatie met sprekende verkeersbebording en bij de vernieuwde dijkindeling rekening houden met landbouwverkeer.

11. Een groene en veilige leefomgeving

Naast leefbaarheid is leefomgeving een belangrijk aandachtspunt. Ook leefomgeving is een breed begrip. Wat verstaan we daar nu onder? Waar kun je concreet aan denken? In de wet staat een opsomming van onderdelen die in elk geval onder leefomgeving vallen, zoals lucht, gebouwen, groen, en water. De natuurlijke omgeving, waaronder ook cultuurlandschappen, behoort in zijn geheel tot de leefomgeving. Onder de natuurlijke omgeving vallen dus onderdelen als lucht, water, bodem en natuur. Hoe vertalen we deze wettelijke opsomming naar onze visie?

Hierna gaan we in op de volgende aspecten van onze leefomgeving: groen en gezond, zorg, nabuurschap, sociale veiligheid en verkeersveiligheid.

Groen en gezond

Er is in Amstelveen veel aandacht voor gezondheid van de mensen. Veel groen, ruimte om te bewegen, terugdringen van schadelijke uitstoot vanuit vliegverkeer, autoverkeer, industrie, huishoudens en landbouw ondersteunen dit. In Nes a/d Amstel hebben we veel groen. Dat moet zo blijven en de mogelijkheden die er komen bij herinrichting en nieuwbouw voor extra groen moeten we benutten. Daarbij is de Nesser/Bovenkerkerpolder nadrukkelijk in beeld. Deze polder is agrarisch en moet dat ook blijven. De polder heeft ook een belangrijke recreatieve functie. Het is een groot gebied, een flink stuk 'groene long' van Amstelveen. Dat wordt ook erkend in de groenvisie van de gemeente Amstelveen. De groene ruimte is ook bij uitstek geschikt om te bewegen. In ons gebied zijn nu volop gelegenheden om te wandelen, fietsen, hardlopen en fitness trainingen. De transformatie van bijvoorbeeld 'oud glas' biedt nieuwe kansen voor voedselproductie, groen, natuur en recreatieve verbindingen.

Aanpak

De inwoners zijn trots op hun dorp en op de omgeving die veel te bieden heeft. Er zijn wel een paar wensen en aandachtspunten:

1. Meer aandacht voor de geschiedenis en cultureel erfgoed, bijvoorbeeld in wandel- en fietsroutes maar ook bij vergunningverlening voor(her)bouw en nieuwbouw.
2. Spelen en bewegen voor de jeugd. Realiseren van eigentijdse avontuurlijk speelruimtes voor kinderen van verschillende leeftijden. De huidige speelplekken zijn voor een deel verouderd en vervallen. De DR wil een plan opstellen voor een nieuwe centrale kinderspeelplaats.
3. Stimuleren van bewegen en ontmoeten in een gezonde leefomgeving. Inrichting van dorp en buitengebied zo maken dat het stimuleert om te bewegen.

4. Aandacht voor 'tegelwippen' en scheiden van regenwater en afvalwater.

Zorg

De leeftijd van de inwoners van Nes a/d Amstel is hoger dan het landelijk gemiddelde. De groep inwoners op leeftijd zal in de komende jaren alleen maar groeien.

De inwoners maken zich zorgen over het ontbreken van zorgvoorzieningen in de Nes.

De zorgvraag zal toenemen. Het is dus belangrijk mogelijkheden te zoeken om de zorg voor deze groep mensen goed bereikbaar én beschikbaar te houden. Wij vinden van groot belang dat de ouderen in Nes a/d Amstel kunnen blijven wonen. Zij vervullen een belangrijke rol om de stabiliteit en saamhorigheid binnen de gemeenschap te bewaren.

Het merendeel van de ouderen woont in een koop of huurwoning die we als gezinswoning kunnen bestempelen. Zij geven aan graag kleiner/ anders te willen wonen maar de beschikbaarheid van deze woningen is gering in Nes aan de Amstel. Daarnaast is er te weinig woonruimte voor intensief zorgbehoefte binnen het dorp. Hierdoor vertrekken er regelmatig ouderen naar Amstelveen, Ouderkerk of Uithoorn omdat er in Nes geen toereikende voorzieningen en passende huisvesting aanwezig is.

Om deze ouderen en zorg behoeftige Nessers in het dorp te behouden zou het volgende nodig zijn:

1. Een huisvesting waar ouderen en jongeren samen kunnen wonen. Dit in de vorm van een, twee en drie kamer woningen: Hierbij kun je denken aan een 'hof' met de volgende voorzieningen.
2. een groepsruimte waar gemeenschappelijk gerecreëerd en gegeten kan worden
3. een gemeenschappelijke tuin.
4. Gedeelde logeer kamer(s)
5. een winkeltje en/of een plek waar men geholpen wordt bij het online bestellen
6. Zorgspreekuren
7. Bewegingsruimte en een jeu de boules baan

Een obstakel is nu nog dat de ouderen die een andere woning kunnen aanvaarden met hogere woonlasten worden geconfronteerd. Hiervoor moet een oplossing worden gevonden met ruimte voor maatwerk.

Daarnaast zouden wij ook graag voor onze zeer zorgbehoefte Nessers en mensen in hun laatste levensdagen willen kunnen verzorgen binnen een verzorgingstehuis en hospice gevestigd in Nes aan de Amstel. Deze mensen hebben een plek in ons hart en verdienen daarmee ook een plek in het hart van ons dorp mogelijke locaties zouden kunnen zijn het bovenland ten noorden van de kerk, in de buurt van het dorps huis (dan kan de functie hiervan worden gecombineerd) in onze kerk of pastorie.

Aanpak

1. De mogelijkheden onderzoeken om zorg dichterbij Nes a/d Amstel te brengen. Daarvoor is het wellicht noodzakelijk om voorzieningen te realiseren. Bijvoorbeeld een vaste 'spreekkamer' of spreekuur.
2. Het realiseren van een verzorgingstehuis dan wel klein hospice.
3. Realiseren van een 'woongroep' waar jong en oud samen kunnen wonen en leven.
4. Op zoek gaan naar commerciële partijen die kunnen onderzoeken wat er mogelijk is aan (commerciële) zorgvoorzieningen.

Nabuurschap

In de Nesserpolder hebben we een sterk sociaal netwerk en nabuurschap is een vanzelfsprekendheid in onze overzichtelijke dorpsgemeenschap. Dat geldt ook voor ons buurtschap 'De Zwarte Kat'.

Goed nabuurschap is iets dat in Nes a/d Amstel en de polder een vanzelfsprekendheid is. Een stukje van de Nesser cultuur. Dit versterken we via het lief en leedpotje van Participe, het boekje 'Wegwijs

in Nes' waarmee we ook nieuwe inwoners verwelkomen en de sociale app. Ook de website <https://nesaandeamstel.nl> en de groene Nieuwsbrief dragen bij aan informatie-uitwisseling.

Aanpak

1. De Dorpsraad vindt het belangrijk dat de inwoners de weg kunnen vinden naar de professionele maatschappelijke organisaties zoals Participe Amstelland en ook dat Participe de weg blijft vinden naar Nes. De DR wil de samenwerking versterken, meer informatie te verstrekken via de nieuwsbrief en onderzoeken of er draagvlak is voor gerichte activiteiten.
2. Via het leefbaarheids- en activiteitenfonds van de Dorpsraad verbindende activiteiten stimuleren en ondersteunen.
3. Met de initiatiefnemers en beheerders van de sociale App bekijken hoe we het bereik en het gebruik kunnen versterken.
4. We hebben nog een gevarieerd verenigingsleven en een breed korps aan vrijwilligers. Aandacht blijven houden voor het werven en enthousiast houden van vrijwilligers.
5. Een vernieuwde versie van het boekje Wegwijs in Nes a/d Amstel samenstellen en uitbrengen.

Sociale Veiligheid

Criminaliteit en vandalisme komen helaas ook in de Nesserpolder voor. Er zijn regelmatig meldingen van inbraken en vernielingen maar de frequentie ligt gelukkig fors onder de landelijke gemiddelden. De lijnen met de buurtregisseur en de buurt BOA zijn kort. Incidenten worden snel gemeld en opgepakt. De buurtapp werkt preventief. Op sommige drukke momenten zoals tijdens en na afloop van het dorpsfeest zou de surveillance intensiever kunnen zijn. Dit ook met betrekking tot de stille plekjes zoals school- en kerkplein en speelweiden tijdens de avonduren.

Aanpak

1. Buurtapp versterken
2. Periodiek overleg met Buurtregisseur en Boa.
3. 'lichtplan' maken. Lichtpunten fietspaden, wandelpaden basketbalveld.

Verkeersveiligheid

De huidige situatie is dat de gehele dorpskern inclusief de bebouwde kom (tussen de borden) een 30 kilometer gebied is. De rest van de doorgaande wegen heeft een maximum snelheid van 60 km per uur. In de wegstructuur zijn verschillende snelheidsremmende voorzieningen opgenomen.

Wij willen de maximum snelheden met de bijbehorende snelheid remmende voorzieningen behouden. Wij willen dat er meer inspanningen worden gedaan om de maximum snelheden en het inhaalverbod op de Amsteldijk te handhaven.

Andere aandachtspunten zijn terugdringen van het vrachtverkeer (uitsluitend bestemmingsverkeer), Veilig landbouwverkeer, betere voorzieningen voor het fietsverkeer, het onderhoud aan het jaagpad zodat dit weer aantrekkelijk wordt als wandelpad en het terugdringen van de overlast veroorzaakt door vissers. De parkeervoorzieningen vormen een punt van aandacht. Op een aantal plekken en in een aantal situaties is er een gebrek aan capaciteit.

Een denklijn is om de dorpskern in Nes aan de Amstel in te richten als woonerf. Daarbij is het een optie om trottoirs te verwijderen. Dan ontstaat de situatie dat er een gezamenlijke weginrichting komt voor voet/fiets/ auto pad. Op de plaats van de trottoirs kan parkeerruimte en /of extra groen komen.

Weginrichting

De DR wil graag inzicht in de definitieve plannen voor de weginrichting op de Amsteldijk Zuid bij de voltooiing van de dijkverbetering die dit najaar zal worden aanbesteed. Dan gaat het met name om (extra) snelheidsbeperkende maatregelen omdat er nog steeds te hard wordt gereden.

Gevaarlijke situaties op Middenweg

Er vinden steeds vaker op de Middenweg gevaarlijke situaties plaats omdat fietsers en ook voetgangers onvoldoende rekening houden met de ruimte die landbouwvoertuigen nodig hebben. Dit geeft irritaties over en weer. Het idee is om borden te plaatsen waarmee fietsers worden geïnformeerd. Dit idee zal met de gemeente Amstelveen worden besproken. De Middenweg is een concessie om landbouw en recreatie samen van een weg gebruik te laten maken. De afgelopen 20 jaar heeft bewezen dat de situatie niet veilig is en veel overlast oplevert tussen landbouw en fietsverkeer. De DR is van mening dat de huidige weg aangepast moet worden waarbij de groenstrook tussen beiden weggedelen geasfalteerd wordt en er een (gedeelte) scheiding wordt gerealiseerd tussen fietsers / wandelaars en landbouwverkeer. Op korte termijn dient er een bewustwordingscampagne worden ingezet.

Bollen in de berm langs de Amsteldijk

Er hebben een aantal gevaarlijke incidenten plaatsgevonden met personenauto's die schade hebben opgelopen door het raken van de 'bollen' die op een aantal plaatsen langs de Amsteldijk zuid zijn aangebracht. Dit om te voorkomen dat vooral vrachtauto's in bochten diepe sporen rijden in de berm en daar verzakt komen te zitten. De gemeente Amstelveen heeft inmiddels aangegeven in een gesprek met de DR dat deze bollen bij de nieuwe weginrichting in het kader van de dijkverbetering niet terugkomen. De DR vindt dat er al op korte termijn een deel van de bollen verwijderd moet worden in het belang van de veiligheid.

Aanpak

1. Overleg met gemeente en politie over verbeteringen in weginfrastructuur, uitbreiding fietsnetwerk en betere handhaving van toegestane maximum snelheden en inhaalverbod.
2. Overleg over de mogelijkheid voor extra parkeerplaatsen en de mogelijkheden voor de uitzonderingen.
3. Vergoeding kerkplein voor gebruik als extra parkeerplaatsen
4. Borden of wegafsluitingen tijdens oogsttijd "landbouwverkeer voorrang!"
5. Extra parkeerplaatsen in het dorp
6. Onderzoek naar de mogelijkheden om de dorpskern in te richten als woonerf.
7. laadpalenplan

Bereikbaarheid en mobiliteit.

De DR vindt het belangrijk dat het dorp ook goed bereikbaar blijft voor mensen zonder auto. Wij vinden dat er onvoldoende goede alternatieven zijn om Nes aan de Amstel per openbaar vervoer te bereiken. Er is openbaar vervoer in de vorm van de flexbus

Het openbaar vervoer is er maar functioneert slecht. Er wordt heel veel geklaagd door gebruikers dat de bussen gewoon niet komen opdagen ook al staan zij wel vermeld op het bord bij de bushalte. Dit maakt dat meer en meer mensen toch kiezen voor de auto. Daardoor dreigt er een negatieve spiraal naar beneden te ontstaan. Door de tegenvallende service en zekerheid maken minder mensen gebruik van de flexbus wat leidt tot een minder bezette (en daardoor minder rendabele) bus.

Een groot probleem is dat de klachtafhandeling over de busdienst onduidelijk is en zelfs niet onafhankelijk lijkt te zijn.

Tijdens de inloopavonden is het idee van een deelauto in Nes a/d Amstel aangedragen. Er blijken diverse methoden en platformen te zijn waarbij mensen gezamenlijk een auto bezitten of iemand zijn of haar auto op aanvraag verhuurt aan anderen. Hierbij zijn er bedrijven en organisaties die tegen lage kosten alles uit handen (kunnen) nemen zoals de verhuuragenda, verzekeringen, sleuteloverdrachten en uitbetalingen.

Aanpak

1. Werkgroep 'openbaar vervoer' samenstellen.
2. Contacten met organisaties die openbaar (flex) vervoer aanbieden versterken.

Recreatie

De Nesserpolder biedt al veel mogelijkheden voor recreatie: wandelen, fietsen, watersport, zwemsteiger, historische informatiepunten, en binnenkort ook verblijfsmogelijkheden in het boetiek hotel. Er zijn ook mogelijkheden voor parkeren bij de boer.

Een aandachtspunt is de ontwikkeling van de Amstelkade ter hoogte van de dorpskern. Mogelijkheid bekijken om een openbare steiger te realiseren in combinatie met een kleine jachthaven voor passanten. Beheer en onderhoud van de zwemplek is een aandachtspunt van de DR. Tegengaan van overlast en bevorderen van de zwemveiligheid.

Aanpak

Promotie en mogelijkheden versterken. Extra fiets en wandelpaden. Wat kan er worden gekoppeld aan het boetiekhotel? Focus op de golfbaan, de Cantina del Corazon en Zwarte Kat.

Meer aandacht voor de geschiedenis en cultureel erfgoed, bijvoorbeeld in wandel- en fietsroutes. Stimuleren van kleinschalig Kamperen/logies bij de boer

12. Economie en duurzaamheid

Economische activiteiten versterken de leefbaarheid en vitaliteit van ons dorp. Het maakt het dorp ook aantrekkelijker voor bezoekers. Nes a/d Amstel is een aantal (kleine) zelfstandigen rijk. Dit met een brede diversiteit. Van agrariërs tot wijnschuur en van borduuratelier tot bedrijventerrein 'Strijland'. De Nesserpolder en het buitengebied langs de Amstel is een uitstekend gebied voor bepaalde typen van bedrijvigheid. Met betrekking tot de polder is het van belang dat deze bedrijvigheid het primaire gebruik van het gebied voor agrarische activiteiten ondersteunt. In het bovenland moet ook ruimte zijn voor andere vormen van ondernemerschap. Bedrijvigheid in relatie tot bereikbaarheid blijft daarbij een aandachtspunt.

De dorpsraad wil meer aandacht besteden aan een goed ondernemersklimaat en wil inventariseren of er een basis is om meer samen te werken en behoefte aan ondersteuning bijvoorbeeld in de vorm van gezamenlijke werkplekken / werkplaatsen, een ontmoetingspunt en het organiseren van informatieve workshops. Hierbij kan ook worden gekeken naar het meer gebruik maken van de ondersteuning die de gemeente Amstelveen en haar ondernemersvereniging biedt.

De aanleg van glasvezel in de dorpskern en het buitengebied is inmiddels een feit. Dit bevordert de mogelijkheden voor thuiswerken. Het promoten van 'lokaal voor lokaal' is ook een ambitie die tijdens de inloopavonden naar voren is gekomen. Dit heeft ook een sociaal aspect en vormt een leefbaarheidselement. In *bijlage 8* is een lijst van de huidige bedrijven die zijn gevestigd in ons gebied opgenomen.

Actiepunt voor de Dorpsraad is om de komende periode in overleg te gaan met de verschillende groepen van ondernemers om wensen en behoeften te inventariseren en deze om te zetten in concrete plannen.

In ieder geval lijkt er voor de vele kleinere ondernemers vooral behoefte te zijn aan kleine werk- en opslagplaatsen. Hiervoor bieden de bestaande kassen en bestaande agrarische bebouwing uitstekende kansen.

In het kader van economie en duurzaamheid vormt de energietransitie waar we allemaal voor staan een specifiek onderwerp. In de volgende paragraaf wordt daar nader op ingegaan.

Energietransitie

De Nesserpolder biedt veel kansen om een bijdrage te leveren aan de energietransitie. De Dorpsraad is zeer gemotiveerd om daarmee aan de slag te gaan. Voor elektriciteit ligt er een goede infrastructuur. De meeste bewoning is geclusterd binnen een klein gebied (het dorp) en is er het bewustzijn en de wil om mee te werken aan deze transitie.

De ruime polder en (agrarische/industriële) gebouwen bieden ruimte voor het opwekken van windenergie, plaatsen van zonnepanelen (op de daken!), het desgewenst plaatsen van (buurt)accu's en het kleinschalig verwarmen bijvoorbeeld door verbranding van restproducten. Het eerste openbare oplaadpunt voor elektrische auto's is inmiddels een feit en de dorpsraad heeft inmiddels met de betrokken ambtenaren van de gemeente Amstelveen de aandachtspunten voor de toekomst besproken.

In deze visie benoemen we de volgende pijlers voor de energietransitie.

- a. Kleine windmolens (zoals ringdijk BP. 11) ingepast in de agrarische bebouwing in de polder mogelijk maken en stimuleren. Nader kijken naar de randvoorwaarden bijvoorbeeld voldoende afstand van woningen, schaal, inpasbaarheid en veiligheid voor mens en dier.
- b. Het realiseren van voldoende openbare oplaadpunten voor elektrische auto's in de dorpskern zonder dat dit ten kosten gaat van de mogelijkheden voor parkeren.
- c. Stimuleren van het plaatsen van zonnepanelen op beschikbare daken en erven. Geen zonnepanelen op agrarische percelen
- d. Op lokaal niveau is het goed mogelijk om van uitsluitend lokaal geproduceerde biomassa of restmaterialen (snoeihout, houtsnippers of pallets) op een 'schone' manier warmte en stroom op te wekken. Dit op een kleine locatie met een kleinschalige installatie. Nes a/d Amstel biedt de mogelijkheid om vervolgens stroom en warmte te distribueren via een eenvoudig aan te leggen leidingennetwerk om zo relatief op eenvoudige wijze 'dorpsverwarming' te realiseren. In eerste instantie gericht op publieke voorzieningen en grootverbruikers.
- e. Er is vanuit het project Boer aan Het Roer een studie opgestart om in onze polder groen gas, groene brandstof, stroom en warmte te produceren vanuit dierlijke mest door middel van een mestvergistingsinstallatie. De boeren in de Bovenkerkerpolder zijn aan het onderzoeken of het haalbaar is om een mestvergister te plaatsen in de Bovenkerkerpolder. De landbouwuniversiteit van Wageningen voert een haalbaarheidsstudie uit. Er moet nog veel worden onderzocht en veel vragen moeten nog worden beantwoord. De provincie Noord Holland staat positief tegenover deze ontwikkeling en ondersteunt het initiatief. De DR blijft de ontwikkelingen volgen en ondersteunen.

Er wordt hard gewerkt aan de thuis/buurt accu om daarmee de overbelasting van het stroom net te verminderen. Nes aan de Amstel is een ideale plek om testopstellingen te plaatsen. Dit kan zijn met de compacte (maar dure) lithium accu's in of rondom de grotere gebouwen bij de mensen thuis maar ook is er in de polder vlak buiten het dorp ook ruimte om bijvoorbeeld de wat grotere zeewater of zuuraccu's te plaatsen.

Aanpak

- Nes als proeftuin voor de energietransitie. Dit bij de gemeente en provincie op de kaart zetten en lobby starten voor soepele vergunningverlening.
- Mogelijkheden voor de oprichting van een energie coöperatie onderzoeken.

13. We hebben dus een visie, en nu?

We hebben nu dus een visie voor ons dorp. Daar hebben we met elkaar hard aan gewerkt. Maar een visie is nog maar een begin. Het echte werk gaat nu beginnen. Nu moeten we alles wat we beschrijven nog waar gaan maken. De DR kan dat niet alleen. We zullen samen in beweging moeten komen. We hebben nu dus een gebiedsvisie. Daar hebben we met elkaar hard aan gewerkt. Maar een visie is nog maar een begin. Het echte werk gaat nu beginnen. De DR kan dat niet alleen, we zullen samen in beweging moeten komen. De DR doet al 40 jaar zijn best om de belangen van het gebied te dienen, dat laten we iedere maand zien in onze DR vergaderingen. Die vergaderingen worden begeleid van een actielijst, de lijst van onderwerpen waar we sturing aan geven. De actielijst hieronder is nagenoeg dezelfde lijst als die we voor de komende vergaderingen weer op onze website publiceren (link). Daarmee is dit visie document direct een levend document geworden en

kunnen we altijd terugvallen op onze visie om de richting van onze acties steeds weer bij te stellen richting onze doelen.

Wat zijn onze volgende stappen:

1. Naar de gemeente Amstelveen
In Oktober wordt deze visie aangeboden aan de gemeente. Dan is de dorpsvisie voor de komende periode officieel en onderdeel van de omgevingsvisie van de gemeente Amstelveen als basis voor een nader uit te werken gebiedsvisie.
2. De visie waarmaken
Met zijn allen gaan we ons sterk maken om de visie waar te maken, zodat we over 10 jaar echt kunnen zeggen: wij hebben een vitaal Nes a/d Amstel dat klaar is voor de toekomst. Aan een aantal punten die in deze visie worden genoemd, wordt al gewerkt. Andere projecten moeten nog opgestart worden.
3. Wat draagt u bij?
Om te zorgen voor een vitaal Nes a/d Amstel dat klaar is voor de toekomst, hebben we iedereen nodig. Iedereen draagt zijn eigen steentje bij. Dat kan zijn door bijvoorbeeld de buurman te helpen als dat nodig is, door actief te zijn als vrijwilliger in het dorp of een financiële bijdrage te leveren aan de activiteiten die worden georganiseerd. Veel inwoners van Nes a/d Amstel en zijn buitengebied doen op deze manier al heel veel. Daarnaast bent u van harte welkom om u aan te sluiten bij de werkgroepen, die we van plan zijn om op te richten, voor vervolgprojecten die voortkomen uit de visie. Tijdens de inloopavonden hebben veel inwoners al aangegeven hiervoor geïnteresseerd te zijn. Die gaan we vanuit de DR de komende periode actief benaderen. Wilt u meedoen of heeft u zelf creatieve ideeën om de visie waar te maken? Neemt u dan contact op met de leden van de DR.
4. Bewaar de visie goed
We hebben bewust een mooi geheel gemaakt van deze visie. De visie voor ons dorp is een droom waar je graag naartoe werkt. Bewaar deze visie goed! Leg hem op een plek in huis waar u hem regelmatig ziet. Dan kunt u af en toe weer even kijken wat we ook weer wilden voor ons dorp. En of we op de goede weg zijn. En natuurlijk... wat u daarin zelf kunt betekenen.

Met dank aan alle inwoners, betrokkenen en professionele krachten die hebben meegewerkt aan deze dorpsvisie voor Nes a/d Amstel en haar buitengebied.

Bijlage 1

Historische schets.

Historische route

Amstelveen is een vierde historische route rijker. De route verhaalt over de (ontstaans-)geschiedenis van Groenelaan, Waardhuizen, de Bovenkerkerpolder en Nes aan de Amstel.

Langs de route staan op markante plekken acht informatiepanelen met historische informatie over de locatie. Door de panelen komt de geschiedenis tot leven en het vergroot het gevoel van verbondenheid met de leefomgeving en het historisch besef. Vrijdag 17 mei jl. is de vierde route officieel gelanceerd tijdens een bijeenkomst waar ook de DR aan deel heeft genomen. De DR en een aantal inwoners van Nes hebben input geleverd voor de route. De DR is trots op het resultaat met dank aan Daniel Metz en zijn team van 'Museum zonder Muren' en de gemeente Amstelveen. Vanaf nu kunnen fietsers, natuurliefhebbers en erfgoedliefhebbers hun hart ophalen door deel te nemen aan deze route die de rust en natuur van de Bovenkerkerpolder combineert met het dorpse karakter van Nes aan de Amstel en het meer stedelijke landschap van Groenelaan en Waardhuizen. Via een QR-code op de informatiepanelen langs de routes is achterliggende informatie in het Nederlands en Engels op te vragen, evenals extra beeldmateriaal. De routes zijn ook online te 'wandelen' en te 'fietsen' via de website.

Oorlogsmonumenten

Betje Wolf en Aagje deken.

Bijlage 2

Tekst Nesser Volkslied:

Van rooie paal tot aan van Tol
daar ligt ons dorp de Nes
je woont er echt wel heel gezond
te midden van de stront

je wordt er honderd met plezier
al stinkt het soms naar gier
maar wil je honderd halen
drink dan re-gel-ma-tig bier.

Met kerk, café en basis school
woont Nes wel ideaal
daar midden tussen al dat groen
voelen wij ons kampioen

je wordt er honderd met plezier
al stinkt het soms naar gier
maar wil je honderd halen
drink dan re-gel-ma-tig bier.

Bijlage 3

Vlag en wapen Nesserpolder

We hebben al jaren een Nesser volkslied. Nu krijgen we daarbij ook een eigen unieke vlag en een wapen in dezelfde uitvoering. In navolging tot de vlag en het wapen van Nessersluis heeft Joris Hage een ontwerp gemaakt en dit voorgelegd aan de DR. De DR was blij met dit initiatief. Achter het ontwerp zit een historische achtergrond die de DR en inwoners aanspreekt. Na overleg met de

ontwerper is er een wijziging aangebracht en heeft de DR vlag en wapen van Nes en de polder vastgesteld.



TOELICHTING

Het ontwerp is gemaakt volgens de wetenschap van de heraldiek waarbij alle kleuren en symbolen een specifieke betekenis hebben.

De gevoerde kleuren en metalen

Het **azuur** (blauw) verwijst primair als natuurlijke kleur naar het water van de Amstel en naar de lucht boven Nes. Daarnaast verwijst azuur ('waarheid') als heraldisch symbool naar de nuchtere realiteitszin, waaraan in Nes steeds veel waarde werd (en wordt) gehecht.

Het **goud** in de vorm van een instekende punt verwijst naar de nes, landtong of landneus waarnaar Nes is vernoemd. Daarbij verwijst goud ('rijkdom') naar het inkomen dat dit land en het water Nes in het verleden hebben gebracht: de eens zo vruchtbare grond van de Bovenkerkerpolder, die later bovendien inkomsten aan de bewoners van Nes bracht in de vorm van naar Amsterdam verscheepte turf.

De natuurlijke en kunstmatige stukken op het schild en de vlag

De **zwaluw** verwijst naar de migratie van Nes naar de Swaluwebuurt en de uiteindelijke samensmelting daarmee. In enig jaar vóór 1520 werd de Amstel ter hoogte van het huidige Nessersluis gestrekt door het doorsteken van de daar gelegen landtong.[1] De naam 'Nes' bleef aanvankelijk aan beide nieuwe oevers in gebruik. Zo sprak men tot ver in de 18e eeuw aan de Utrechtse kant nog van buurtschap 'Nes gelegen aan de Amstel onder Waverveen'; later pas 'Nessersluis'. Aan de Noord-Hollandse kant is de naam Nes steeds gebleven, ook tijdens de noordwaartse migratie. Het huidige Nes is gesitueerd op de oorspronkelijke locatie van de Swaluwebuurt. De heraldische betekenis van de 'swaluwe' blijft hierbij niet onvermeld: die brengt moed en geduld aan.

De **kerktoren** verwijst ernaar dat zich in Nes/Swaluwebuurt door de eeuwen heen de enige kerk tussen Ouderkerk en Thamen bevond. Reeds in 1631 werd een statie genoemd. Het eerste 'preekhuis' stond in de Swaluwebuurt.[2] In 1774 werd een nieuwe kerk in gebruik genomen ter hoogte van het huidige Cantina del Corazon. Opmerkelijk is, dat het vroege preekhuis en de eerste kerk nimmer zijn overgegaan naar het protestant geloof. Initieel waren dit dan ook 'schuilkerken' waarvan aan de buitenkant niet gezien mocht worden dat het een kerk betrof. Vanaf 1889 verrees de door Joseph Cuypers ontworpen huidige kerk, die een duidelijke Roomse signatuur heeft.

De **molen** verwijst naar de droogmakerij, het waterbeheer en de veenwinning en agrarische activiteiten in de polder. De straatnamen van de 'nieuwbouw' verwijzen naar deze molens.

De **kat** symboliseert de huidige verbondenheid met de buurtschap De Zwarte Kat en de historie achter het ontstaan van dit buurtschap en de unieke 'uitspanning' café de Zwarte Kat en haar vorige hoedanigheden.

Literatuur

- 1- A.C. Bijsmans. Geschiedenis van het verdwijnen van de ware Nes. Amstel Mare 1994; 5(2): 2-17.
- 2- J.W. Groesbeek. Amstelveen - acht eeuwen geschiedenis. Amsterdam; Allert de Lange, 1966: 94-96.

Bijlage 4.

Resultaten Enquête woningbehoefte Nesserpolder.

AANTAL INVULLERS 150

Vraag 1: Leeftijd

16-25	21	(14.0%)
26-45	25	(16.7%)
46-65	60	(40.0%)
Ouder dan 66	44	(29.3%)

Vraag 2: Hoe woon je nu?

Ik woon niet in Nes aan de Amstel maar ben wel geïnteresseerd om hier te komen wonen. Zie vraag 3	16	(10.7%)
Ik woon nog bij mijn ouders in Nes	24	(16.0%)
Ik woon in een kamer, caravan of schuur bij familie of kennissen.	1	(0.7%)
Ik woon in Nes in een huurwoning van minder dan 50 m2	1	(0.7%)
Ik woon in Nes in een huurwoning van 51 tot 100 m2	16	(10.7%)
Ik woon in Nes in een huurwoning van 101 tot 150 m2	11	(7.3%)
Ik woon in Nes in huurwoning van 151 tot 250 m	21	(0.7%)
Ik woon in Nes in een huurwoning van meer dan 251 m2	2	(1.3%)
Ik woon in Nes in een koopwoning van minder dan 50 m2	0	(0.0%)
Ik woon in Nes in een koopwoning van 51 tot 100 m2	4	(2.7%)
Ik woon in Nes in een koopwoning van 101 tot 150 m2	34	(22.7%)
Ik woon in een koopwoning van 151 tot 250 m2	27	(18.0%)
ik woon in een koopwoning van meer dan 251 m2	13	(8.7%)

Vraag 3: Zoek je een (andere) woonplek in Nes aan de Amstel?

Nu direct of binnen 1 jaar	19	(12.7%)
Over enkele jaren	23	(15.3%)
Voorlopig niet maar in de toekomst (5-10 jaar) waarschijnlijk wel	32	(21.3%)
Nee	76	(50.7%)

Vraag 4: Wat voor type woning / woonplek zoek je?

Toelichting bij de aangegeven prijzen. De prijzen zijn een indicatie van de prijzen van de 'kale' kosten. Dus zonder eventuele (huur) subsidie en zonder energiekosten en overige service kosten. De vermelde huurprijzen komen voort uit het puntensysteem van de overheid. Koopprijzen vanuit een gemiddelde m2 prijs in Amstelveen (5500,-/m2 en Funda Amstelveen)

Huurkamer bij iemand in huis (300,- per maand)	0	(0.0%)
Huur-plek waar ik in een caravan, camper of huisje op wielen mag zetten (365,- per maand)	4	(5.6%)
Woongroep waarbij je gezamenlijk leeft en alleen je slaapkamer privé is (480,- per maand)	2	(2.8%)
Huurkamer van 35m2 met eigen badkamer en gedeelde keuken. (570,- per maand)	0	(0.0%)
1 kamer huurwoning van 45m2 met eigen badkamer en keuken. (625,- per maand)	2	(2.8%)
2 kamer huurwoning van 50m2 eigen badkamer en keuken. (700,- per maand)	7	(9.7%)
2 kamer huurwoning van 50 m2 met een tuin incl. schuurtje. (900,- per maand)	4	(5.6%)
3 kamer huurwoning van 125 m2 met een tuin incl. schuurtje. (1200,- per maand)	14	(19.4%)
Luxe (evt. gemeubileerde) 3 kamer huurwoning van 180 m2 met een ruime tuin incl. schuur. (2500,- per maand)	1	(1.4%)
Koopwoning zonder tuin van 40 m2 voor 200.000,-	3	(4.2%)

Koopwoning zonder tuin van 70 m2 voor 385.000,-	8 (11.1%)
Koopwoning va 100 m2 met tuin of balkon voor 500.000,-	18 (25.0%)
Koopwoning van 150 m2 met tuin of balkon voor 820.000,-	6 (8.3%)
Koopwoning met een koopsom van meer dan 1000.000,-	3 (4.2%)

Bij vraag 5 konden de invullers een toelichting geven. Deze zijn om privacy redenen niet in opgenomen.

Bijlage 5

Scenario's voor herinrichting Groene centrum

Tijdens de inloopavonden heeft de dorpsraad een aantal opties op tafel gelegd die hieronder visueel zijn weergegeven met een korte omschrijving.

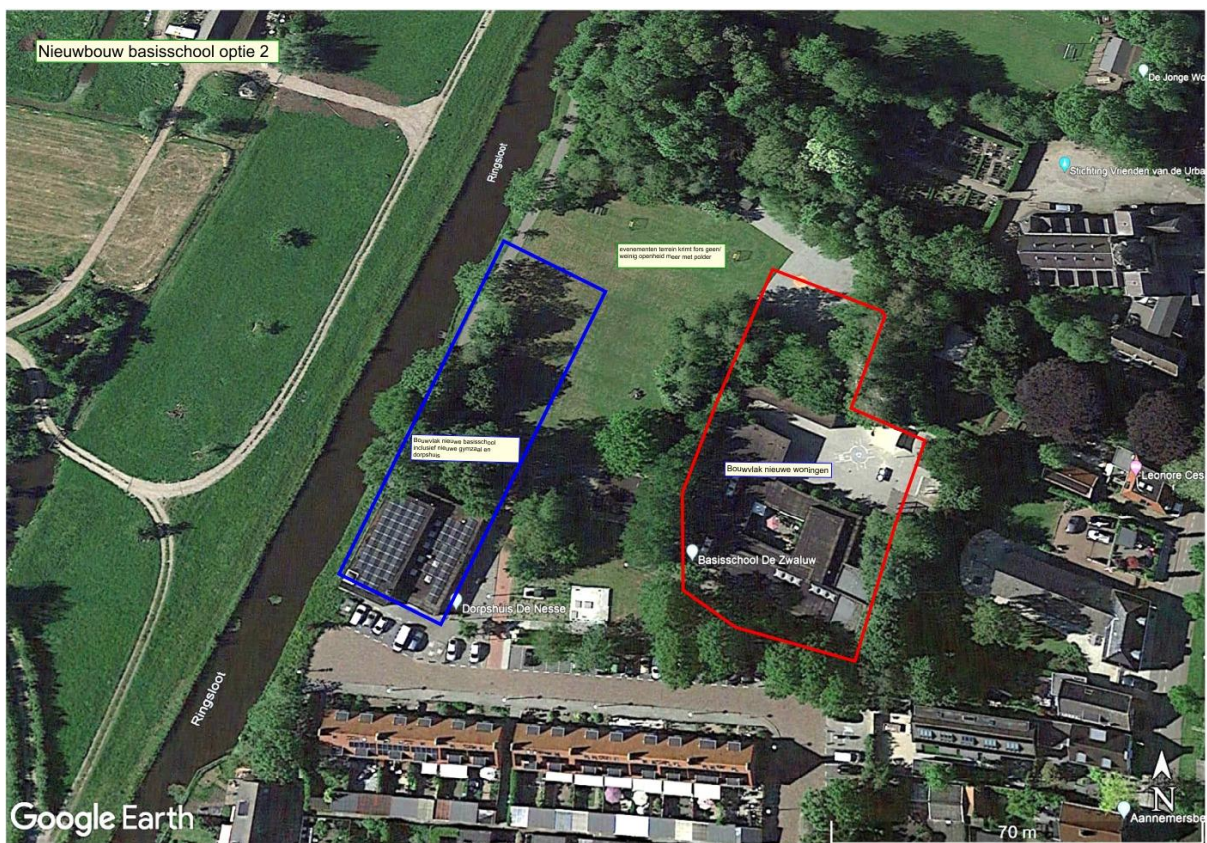


Optie 1

- Sloop Dorpshuis en op deze plek bouw van woonunits
- Bouw van multifunctioneel voorzieningen centrum met basisschool en sportzaal op plek van huidige basketbalveld en skatebaan parallel aan Kerkenbos. Optie A of op de huidige plek van de basisschool. Optie B

Opmerkingen:

- Ruimte voor woningbouw is beperkt. Drie lagen ?
- Nieuw multifunctioneel gebouw is makkelijk te verbinden met Urbanuskerk en de activiteiten die wellicht in de toekomst daar kunnen plaatsvinden
- Geen vervangende schoolruimte nodig tijdens nieuwbouw. Bij optie B, nieuwbouw op de huidige locatie, vervalt dit voordeel.



Optie 2:

- Sloop dorps huis en bouw van nieuwe basisschool en gymzaal binnen een multifunctioneel gebouw op de huidige locatie van het dorps huis en het verlengde daarvan (blauwe bouwvlak).
- Op de huidige plek van de basisschool ontstaat dan ruimte voor de bouw van een beperkt aantal woningen (rode bouwvlak)

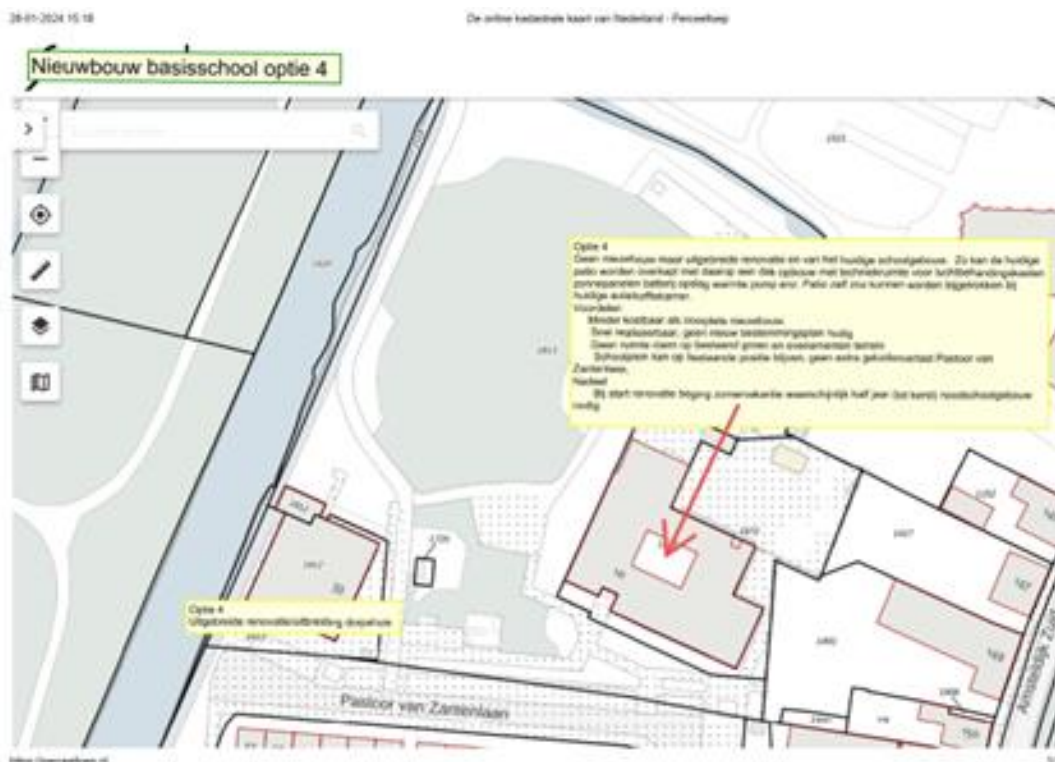


Optie 3:

- Bouw van nieuwe basisschool in verlengde van dorps huis. Dit nieuwe gebouw kan dan in combinatie met herinrichting van het Dorps huis een multifunctioneel geheel gaan vormen.
- Op de huidige plek van de basisschool ontstaat dan ruimte voor de bouw van een beperkt aantal woningen (rode bouwvlak)

Opmerkingen:

- Evenementen terrein wordt kleiner
- Zichtlijn richting polder wordt smaller
- Mogelijkheden voor compacte bouw in tweelagen



Optie 4.

Optie 4 gaat uit van geen nieuwbouw maar een grondige renovatie van zowel de basisschool als het dorps huis met eventueel een uitbreiding. Dit kan wellicht snel worden uitgevoerd en de huidige structuur van het terrein blijft in stand. Tijdens de renovatie van de basisschool is wel vervangende huisvesting noodzakelijk. Deze optie geeft geen ruimte voor woningbouw.

Tijdens de inloopavonden en via de reactieformulieren zijn de voor- en nadelen en meningen over de verschillende opties op tafel gekomen. Ook andere opties zijn genoemd zoals bouw van de nieuwe basisschool / multifunctioneel gebouw op het huidige terrein van de scouting eventueel in combinatie met woningbouw.

Combinaties van de verschillende opties bieden ook nieuwe ideeën.

Knaarrehofje'

Er is ook nog een idee op tafel gelegd voor het realiseren van een 'knaarrehofje' Het idee hiervoor ondervond wel steun maar op het locatie idee was veel kritiek.



Visie van De Zwaluw:

Iedereen mag er zijn en elk kind wordt gezien. Alle kinderen leren goed lezen, rekenen, spellen en schrijven. Zij weten wie zij zijn en waar hun talenten liggen, en hoe zij zich sociaal dienen te gedragen. De kinderen zijn digitaal wijs en hebben kennis van de wereld als zij de school verlaten. Wij leggen een brede basis aan bij de kinderen, zodat zij zich kunnen ontwikkelen tot evenwichtige volwassenen.

Met het oog op onze visie vinden het wij het volgende belangrijk:

- a. Dorp en school samen sterk, nieuwbouw van de school, bij voorkeur een multifunctioneel gebouw met een brede functie (van peuter tot ouderen, ruimte voor ontmoeten van alle leeftijden, jeugdbibliotheek voor alle kinderen in Nes aan de Amstel toegankelijk).
- b. School met voldoende aanrij- en parkeermogelijkheden; met het oog hierop op dit moment niet groter dan 120 leerlingen. Meer mag zeker, maar dan moeten er qua verkeersbewegingen betere voorzieningen zijn.
- c. De Zwaluw is de school voor leerlingen uit de directe omgeving (Nes aan de Amstel, Nessesersluis, Waverveen), aangevuld met leerlingen die verder weg wonen. Een inclusieve school met een gezonde mix van leerlingen qua onderwijsbehoefte.
- d. BSO (naschoolse opvang) een aanbod kinderopvang van 0-4 jaar.

- e. Veel buitenruimte en de beschikking over natuur om te spelen (groen schoolplein, avontuurlijke speeltuin) en schooltuintjes. Bewegend leren en natuurlijk leren (binnen naar buiten, buiten naar binnen)
- f. Ruimte in de school om zowel met je hoofd te leren als met je handen te werken (technieklokaal).
- g. Speelruimte in de school voor de jongste leerlingen (speellokaal) of ruimer gebruik van een gym/sportzaal.
- h. Vanzelfsprekende samenwerking en communicatie tussen ouders, leerkrachten, leerlingen en externen.
- i. Wij bieden thematisch onderwijs en een rijke schooldag (activiteiten op het gebied van kunst en cultuur, bewegen, natuur en techniek, ook na schooltijd ism de BSO).

Qua ligging hebben wij een voorkeur voor een multifunctioneel gebouw met sportzaal en ruimte om te ontmoeten op de plek waar nu het basketbalveldje en de container als hangplek staan. Het scoutingveld is ook een optie. Meer parkeerruimte achter de kerk? Beperkte woningbouw waar de school nu staat. Open veld voor en naast de school met ruimte om te spelen en voor het jaarlijkse Dorpsfeest. Alle muziekclubs en cultuur kunnen worden ondergebracht bij de kerk.

Als het Dorpshuis blijft bestaan op de huidige locatie, staat de school apart. Met het oog op het groene uitzicht, is het de vraag of de school gekoppeld moet worden aan het huidige Dorpshuis. Dorpshuis ruimtelijk verbouwen, gymzaal up to date maken en ruimte voor jong en oud creëren om te ontmoeten en de jeugdbibliotheek daar plaatsen. Alle muziekclubs en cultuur kunnen worden ondergebracht bij de kerk.

Bijlage 6

Boer aan het roer in de Nesserpolder

Zoals het 'Nesser volkslied' treffend aangeeft ('je wordt er honderd met plezier, al stinkt het soms naar gier') ervaren de inwoners ook wel eens overlast van de boeren. Ook als gevolg van het negatieve beleid van de overheid richting boeren dreigt er daarom, ook in Nes a/d Amstel, verwijdering tussen de boeren en de burgers. Dit willen we tegengaan door boeren en burgers meer met elkaar in contact te brengen.

Inmiddels hebben de veehouders in de BP hun eigen toekomstvisie afgerond en opgeschreven in het rapport 'Boeren met toekomst in de prachtige Bovenkerkerpolder'. Een quote daaruit: *"Kern van het toekomstbeeld is dat de veehouders in de Bovenkerkerpolder deze prachtige groene oase in een grootstedelijke omgeving willen behouden en versterken met daarin een centrale rol voor de agrarische ondernemers. Tegelijkertijd willen ze inspelen op de urgente vraagstukken die nu en in de toekomst gaan spelen. Ze zien dat als een gezamenlijk belang en willen als polder samenwerken aan deze vraagstukken, mogelijk in coöperatief, verband"*. In deze toekomstvisie is ook nadrukkelijk aangegeven dat de huidige extensieve bedrijfsvoering een passend uitgangspunt is voor de toekomst. Zij willen de grond behouden voor de plaatselijke boeren en willen geen verdere afname van de veestapel in de Bovenkerkerpolder. Deze uitgangspunten onderschrijven wij ook als dorpsraad en leggen we nu ook vast onze dorps- en gebiedsvisie.

De provincie Noord-Holland en de gemeente Amstelveen steunen de toekomstvisie die de boeren van de Bovenkerkerpolder zelf hebben opgesteld. De boeren, provincie, Waterschap Amstel Gooi en Vecht, het Agrarisch Collectief Noord-Holland Zuid en de gemeente Amstelveen tekenden gezamenlijk een intentieovereenkomst waarin afspraken staan over de doorontwikkeling van de polder. De Dorpsraad heeft eerder met onze boeren gesproken over hun toekomstvisie. De visie is

helemaal in lijn met de gedachtenvorming voor de Dorps- en gebiedsvisie. Met 'boer aan het roer' vervullen onze boeren een voortrekkersrol. De Bovenkerkerpolder is daarmee een van de eerste gebieden in Noord-Holland waarvoor een gebiedsgerichte integrale uitwerking bestaat. Daar mogen we best trots op zijn als Nesser gemeenschap.

Bijlage 7

Lijst van bedrijven

Lijst van bedrijven die zich onder voorwaarden evt. zouden kunnen vestigen in vrijkomende agrarische bedrijven.

Deze lijst komt van uit beleidsnota 22 sept 2004 Vrijkomende Agrarische bebouwing in Amstelveen A.J.R. van Leeuwen.

• Loonbedrijven	• Reparatiebedrijven gebruiksgoederen
• Verkoop landbouw- en melkmachines	• Pottenbakkerij
• Onderhoud	• Natuursteenbakkerij/ beeldhouwerij
• Fouragehandel	• Zeefdrukkerij
• Zaaigoed en pootgoed	• Klompenmakerij
• Veetransportbedrijven	• Kampeerboerderij
• Veehandelsbedrijven	• Kleinschalig kamperen
• Opslag agrarische producten	• Boerderijkamers
• Hoveniersbedrijven	• Toelaatbaarheid zoning
• Boomverzorgingsbedrijven	• Speeltuinen
• Natuur-en landschapsbeheer	• Paardenhouderij (gebruiksgericht)
• Hengstenstation	• Pension-en wedstrijd stallen
• Paarden en ponyfokbedrijven	• Maneges
• Africhtingsbedrijf	• Handelsstallen
• Trainingsstal	• Sauna
• Imkerij	• Verhuur
• Palingrokerij	• Fietsen
• Wijnmakerij	• Aan huis-gebonden beroepen
• Riet- en vlechtwerk	• Individuele (para)medische/therapeutische praktijk
• Kaasmakerij	• Dierenarts
• Schildersbedrijven	• Atelier / expositieruimte
• Installatiebedrijven	• Adviesbureau
• Elektronisch installatiebedrijf	• Computerservicebedrijf
• Dakdekkersbedrijf	• Overige dienstverlening
• Rietdekkersbedrijf	• Kleine zorginstelling / zorgboerderij
• Meubelmakerij/ restauratie	• Spel- en speelgoedfabricatie
• Meubelstoffeerderij	• Spinnen en weven van textiel
• Vervaardiging en reparatie sieraden	• Vervaardiging van textielwaren
• Vervaardiging en reparatie muziekinstrumenten	• Kledingvervaardiging

Bijlage 8

Lijst van de huidige bedrijven die zijn gevestigd in ons gebied

Deze lijst zijn we nog aan het opstellen
